

**T.C.
NİĞDE VALİLİĞİ
ALAY İLKOKULU MÜDÜRLÜĞÜ**



2024-2028 STRATEJİK PLANI



"Eğitimdir ki,
bir milleti ya özgür, bağımsız,
şanlı, yüksek bir topluluk
halinde yaşatır;
ya da esaret ve
sefaletle terk eder."

M. Kemal Atatürk

MUSTAFA KEMAL ATATÜRK



SUNUŞ

“Eğitimidir ki bir milleti ya hür, bağımsız, şanlı, yüksek bir topluluk halinde yaşatır; ya da milleti esaret ve sefaletle terk eder.
“ (Mustafa Kemal Atatürk)

Mustafa Kemal Atatürk'ün yukarıdaki sözünde vurguladığı “eğitim” de ancak planlı bir eğitimidir. Eğitim anlık kararlarla değil de amaç ve hedefleri önceden belli olan bir strateji dahilinde yürütülmelidir. Bu nedenle Alay İlkokulu olarak 2024-2028 yılları arasında hedeflerimizi belirleyerek 2023 Eğitim Vizyonu doğrultusunda çalışmalarımıza hız vereceğiz. Stratejik planlar kurumların orta ve uzun vadeli amaçlarını, temel ilke ve politikalarını, hedef ve önceliklerini, performans ölçütlerini ve bunlara ulaşmak için izlenecek yöntemleri içeren dokümanlardır. Yine stratejik planlama bir süreci ifade ederek geleceğe nasıl ve hangi yollardan ulaşılacağını gösteren genel bir kılavuz olarak da kabul edilebilir. Kurumların stratejik planları, stratejik yönetimin önemini de ortaya koymaktadır. Bir kurumun amaçlarına ulaşabilmesi için etkili stratejiler geliştirmesi, bunları planlaması, uygulaması ve kontrolü, stratejik yönetim kapsamındadır. Stratejiler oluşturmak, uygulamak, sonuçlarını denetleyerek gelecekteki performansın artırılması, verimlilik ve etkililiğin artırılması, planlama süreci içerisinde yükselen seyirle devam etmesi, stratejik planlamanın amacıdır. Bu bağlamda bulunduğu konumu ve varmak istediği noktayı tam anlamıyla tanımlayan, kabullenen ve buna dair plan ortaya koyan bir eğitim kurumu olarak, başarıya ulaşmada en önemli adımı atmış bulunmaktayız. Stratejik planımızın kurumumuzda başarılı olarak uygulanması, yalnız kurumumuzun değil, ülke geleceğinin de şekillenmesine katkı sağlayacaktır. “Yolunda yürüyen bir yolcunun yalnız ufku görmesi kafi değildir. Muhakkak ufkun ötesini de görmesi ve bilmesi lazımdır. “(Mustafa Kemal Atatürk) Sözüden yola çıkarak kusursuz vizyonumuzla amacımız her daim her bireye ulaşmak ve en kaliteli eğitim hizmetini sunmaktır. Bu amaçla alacağımız dönütler de stratejik planımızın yansıması olacaktır. (Stratejik planda belirlenen hedeflerimizi ne ölçüde gerçekleştirdiğimiz, plan dönemi içindeki her yıl sonunda gözden geçirilecek ve gereken revizyonlar yapılacaktır.) Başarıya nasıl ulaşacağına ilişkin bir stratejik plana sahip olan okulun lügatinde imkânsız kelimesi bulunmaz. Güçlü Türkiye'mizin hedefleri düşünüldüğünde kaybedecek zamanımız yoktur. Şimdi tüm enerjimizi, eğitimde belirlediğimiz yeni hedeflerimizi uygulamak için harcama vaktidir. 5 Cumhuriyetimizin kurucusu Ulu Önderimizin “ Tek bir şeye ihtiyacımız var; çalışkan olmak. “ sözünü değerli arkadaşlarımızın temel çalışma prensibi olarak kabul ediyor ve bundan sonra da bu planın uygulanma aşamasında çalışacak olan değerli öğretmen ve velilerimiz ile öğrencilerimize başarılar diliyorum.

Abdullah BOZOK

Okul Müdürü

OKUL BİLGİLERİ

İli: NİĞDE		İlçesi: MERKEZ	
Adres:	ALA Y BELDESİ CUMHURİYET MAH. TEPECİK SK. NO: 18 MERKEZ / NİĞDE	Coğrafi Konum (link)	38°15'25.2"N 34°42'13.1"E https://www.google.com.tr/maps/place/38%C2%B015'25.2%22N+34%C2%B042'13.1%22E/@38.2567061,34.7023612,336m/data=!3m1!1e3!4m6!3m5!1s0x0:0x0!7e2!8m2!3d38.2569988!4d34.7036406?hl=tr
Telefon Numarası:	03882713034	Hizmete giriş Yılı	2012
e- Posta Adresi:	709011@meb.k12.tr	Web adresi:	sayfası http://alayilkokulu.meb.k12.tr/
Kurum Kodu:	709011	Öğretim Şekli:	Normal Eğitim(Tam Gün)

Okul Bölümleri		Özel Alanlar	Var	Yok
Okul Kat Sayısı	4	Çok Amaçlı Salon	x	
Derslik Sayısı	18	Çok Amaçlı Saha		x
Derslik Alanları (m2)	35	Kütüphane	x	
Kullanılan Derslik Sayısı	15	Fen Laboratuvarı	x	
Şube Sayısı	13	Bilgisayar Laboratuvarı		x
Tuvalet Sayısı	19	İş Atölyesi		x
Öğretmenler Odası (m2)	39	Beceri Atölyesi		x
Okul Oturum Alanı (m2)	415	Pansiyon		x
Okul Bahçesi (Açık Alan)(m2)	3682	Kantin		x
Okul Kapalı Alan (m2)	4097	Zeka Oyunları Sınıfı	x	
Sanatsal, bilimsel ve sportif amaçlı toplam alan (m ²)	900			

İÇİNDEKİLER

1. GİRİŞ VE STRATEJİK PLANIN HAZIRLIK SÜRECİ

Takdim	3
1.1. Strateji Geliştirme Kurulu ve Stratejik Plan Ekibi.....	6
1.2. Planlama Süreci.....	6
2. DURUM ANALİZİ	
2.1. Kurumsal Tarihçe.....	7
2.2. Uygulanmakta Olan Planın Değerlendirilmesi.....	8
2.3. Mevzuat Analizi.....	8
2.4. Üst Politika Belgelerinin Analizi.....	10
2.5. Faaliyet Alanları ile Ürün ve Hizmetlerin Belirlenmesi	11
2.6. Paydaş Analizi	12
2.7. Kuruluş İçi Analiz	13
2.7.1. Teşkilat Yapısı	14
2.7.2. İnsan Kaynakları	14
2.7.3. Teknolojik Düzey	18
2.7.4. Mali Kaynaklar	19
2.7.5. İstatistik Veriler	20
2.8. Dış Çevre Analizi (Politik, Ekonomik, Sosyal, Teknolojik, Yasal ve Çevresel Çevre Analizi -PESTLE)	23
2.9. Güçlü ve Zayıf Yönler ile Fırsatlar ve Tehditler (GZFT) Analizi	24
2.10. 2.10. Tespit ve İhtiyaçların Belirlenmesi	25
3. GELECEĞE BAKIŞ	
3.1. Misyon	26
3.2. Vizyon	26
3.3. Temel Değerler	26
4. AMAÇ, HEDEF VE STRATEJİLERİN BELİRLENMESİ	
4.1. Amaçlar	28
4.2. Hedefler	28
4.3. Performans Göstergeleri	28
4.4. Stratejilerin Belirlenmesi	28
4.5. Maliyetlendirme	33
5. İZLEME VE DEĞERLENDİRME	
İzleme Değerlendirme ve Sonuç	34
6. Tablo/Şekil/Grafikler/Ekler	

1. GİRİŞ VE STRATEJİK PLANIN HAZIRLIK SÜRECİ

1.1. Strateji Geliştirme Kurulu ve Stratejik Plan Ekibi

Tablo 1. Strateji Geliştirme Kurulu ve Stratejik Plan Ekibi Tablosu

Strateji Geliştirme Kurulu Bilgileri		Stratejik Plan Ekibi Bilgileri	
Adı Soyadı	Unvanı	Adı Soyadı	Unvanı
Abdullah BOZOK	Okul Müdürü	Emrah ARSLAN	Müdür Yardımcısı
Muhittin ÇİNALI	Okul Aile Birliği Başkanı	Nacide ADIGÜZEL	Sınıf Öğretmeni
Emrah ARSLAN	Müdür Yardımcısı	N. Tuğba ÇALKAN	Sınıf Öğretmeni
Enver TUNCEL	Sınıf Öğretmeni	Öznur TANIK	Sınıf Öğretmeni
		Tülay TEKİN	Sınıf Öğretmeni

1.2. Planlama Süreci:

2024-2028 dönemi stratejik plan hazırlanma süreci Strateji Geliştirme Kurulu ve Stratejik Plan Ekibinin oluşturulması ile başlamıştır. Ekip tarafından oluşturulan çalışma takvimi kapsamında ilk aşamada durum analizi çalışmaları yapılmış ve durum analizi aşamasında, paydaşlarımızın plan sürecine aktif katılımını sağlamak üzere paydaş anketi, toplantı ve görüşmeler yapılmıştır. Durum analizinin ardından geleceğe yönelim bölümüne geçilerek okulumuzun amaç, hedef, gösterge ve stratejileri belirlenmiştir.

Stratejik Planlama koordinasyon ekibi üyeleri, Milli Eğitim Bakanlığı Strateji Geliştirme Başkanlığı tarafından “Eğitimde Stratejik Planlama” eğitiminden geçirilmiştir. ”Eğitimde Stratejik Planlama” eğitiminden geçen öğretmenlerimiz okulumuzda diğer öğretmenlere stratejik planlama eğitimi hakkında bilgiler vermiştir. Okulumuzda Stratejik Planlama Ekibi üyeleri belirlenmiştir. Stratejik Planlama Ekibi tarafından, tarihsel gelişim, mevzuat analizi, faaliyet alanları, ürün ve hizmetler, paydaş analizi, kurum içi-kurum dışı analiz, örgütsel yapı, insan kaynakları, teknolojik düzey, mali kaynaklar, istatistikî veriler, PEST analizi, GZFT analizi içeriklerinden oluşan Durum Analizi ile üst politika belgeler, tamamlanmıştır.

2-DURUM ANALİZİ

Durum analizi bölümünde okulumuzun mevcut durumu ortaya konularak neredeyiz sorusuna yanıt bulunmaya çalışılmıştır.

Bu kapsamda okulumuzun kısa tanıtımı, okul künyesi ve temel istatistikleri, paydaş analizi ve görüşleri ile okulumuzun Güçlü Zayıf Fırsat ve Tehditlerinin (GZFT) ele alındığı analize yer verilmiştir.

2.1. Okulun Kısa Tanıtımı

Alay Kasabası İlkokulu 1949 yılında bugünkü yerine kerpiç malzemeden inşa edilerek 1949 yılında eğitim öğretime başlamıştır.

Kerpiçten devlet vatandaş işbirliği ile inşa edilen okulumuz zamana ve doğaya karşı daha fazla dayanamamış yıprandığı ve kullanılamayacak duruma geldiği için yıkılmıştır.

Yıkılan okulun yerine 1968 yılında devlet vatandaş işbirliği ile betonarme ve 5 derslikli yeni bir bina yapılmıştır.

Bir süre okul binası kasabanın eğitimine ve öğretimine cevap verdikten sonra ana binanın yanına 2 derslikli ek derslik yapılmıştır. Zamanla bu ek dersliklerde gelişen ve büyüyen kasabamıza yetmediği için yeni bir okul yapımı gündeme gelmiştir. Sonra kasabanın diğer mahallesine yeni bir okul yapılarak diğer mahalleden okulumuza gelen öğrenciler yeni okula kaydırılarak okulumuzun öğrenci sayısı yarıya indirilmiştir.

Okulumuzun mevcut binası çeşitli tamir ve bakımı yapılarak bugüne gelmiştir. 2002 yılında ise ana binanın, 2004 yılında da ek binanın pencereleri mahalli imkânlarla değiştirilmiştir. 2012 yılında eski binalar yıkılarak 18 derslikli mevcut binamız yapılmıştır.



2.2. Uygulanmakta Olan Stratejik Planın Değerlendirilmesi

2018-2023 Stratejik planın değerlendirmesine baktığımızda Okul öncesi çağ nüfusunda okullaşma oranları ele alınmış fakat bölgenin eğitime bakışı, tarıma olan ilgisi nedeniyle hedef gerçekleştirilememiştir. Halen eğitim bölgemizde okul öncesinde tam olarak okullaşma oranı artmış değildir. Ayrıca İYEP uygulamasına baktığımızda öğrencilerin hazırbunuşluluk düzeyi oldukça düşük olup İYEP e kalan öğrenci sınıf mevcudunun % 70 inin üzerindedir.

2024-2028 Döneminde ise bu hedef revize edilerek tekrar gündeme alınacaktır.

Öğrencilerin okuma- anlama düzeylerinin geliştirilmesine yönelik hedefler de ele alınacaktır.

2.3. Yasal Yükümlülükler ve Mevzuat Analizi

Alay İlkokulu Müdürlüğümüzün faaliyet alanlarıyla ilgili kanun, yönetmelik ve yönergeler liste halinde

Kanunlar

1. 1739 sayılı Milli Eğitim Temel Kanunu
2. 652 sayılı Milli Eğitim Bakanlığı Teşkilat ve Görevleri hakkında Kanun Hükmünde Kararname
3. 222 sayılı İlköğretim ve Eğitim Kanunu
4. 657 sayılı Devlet Memurları Kanunu
5. 1702 sayılı İlk ve Orta Tedrisat Muallimlerinin Terfi ve Tecziyeleri Hakkında Kanun
6. 4483 sayılı Memurlar ve Diğer Kamu Görevlilerinin Yargılanması Hakkında Kanun
7. 4982 sayılı Bilgi Edinme Hakkı Kanunu
8. 3071 sayılı Dilekçe Hakkının Kullanılmasına Dair Kanun
9. 5018 sayılı Kamu Mali Yönetimi ve Kontrol Kanunu
10. 5442 sayılı İl İdaresi Kanunu,
11. 4688 sayılı Kamu Görevlileri Sendikaları ve Toplu Sözleşme Kanunu,
12. 2841 sayılı Zorunlu İlköğrenim Çağı Dışında Kalmış Okuma-Yazma Bilmeyen Vatandaşların, Okur-Yazar Duruma Getirilmesi veya Bunlara İlkokul Düzeyinde Eğitim Öğretim Yaptırılması Hakkında Kanun
13. 2684 sayılı İlköğretim ve Orta Öğretimde Parasız Yatılı veya Burslu Öğrenci Okutma ve Bunlara Yapılacak Sosyal Yardımlara İlişkin Kanun
14. 430 sayılı Tevhidi Tedrisat Kanunu

Yönetmelikler

1. Milli Eğitim Bakanlığı Personelinin Görevde Yükselme, Unvan Değişikliği ve Yer
2. Öğretmenlik Kariyer Basamaklarında Yükselme Yönetmeliği
3. Millî Eğitim Bakanlığı Okul Kütüphaneleri Yönetmeliği
4. Millî Eğitim Bakanlığı Rehberlik ve Psikolojik Danışma Hizmetleri Yönetmeliği
5. Millî Eğitim Bakanlığı Sosyal ve Kültürel Yarışmalar Yönetmeliği
6. Millî Eğitim Bakanlığı Teftiş Kurulu Yönetmeliği
7. Aday Memurların Yetiştirilmesine Dair Genel Yönetmelik
8. Taşınır Mal Yönetmeliği
9. Devlet Arşiv Hizmetleri Hakkında Yönetmelik
10. Kamu İdarelerinde Stratejik Planlamaya İlişkin Usul ve Esaslar Hakkında Yönetmelik
11. Ulusal ve Resmi Bayramlar ile Mahalli Kurtuluş Günleri, Atatürk Günleri ve Tarihi Günlerde Yapılacak Tören ve Kutlamalar Yönetmeliği

12. Millî Eğitim Bakanlığına Bağlı Okul ve Kurumların Yönetici ve Öğretmenlerinin Norm Kadrolarına İlişkin Yönetmelik
13. Millî Eğitim Bakanlığı Eğitim Kurumu Yöneticileri Görevlendirme ve Yer Değiştirme Yönetmeliği
14. Millî Eğitim Bakanlığı Öğretmenlerinin Atama ve Yer Değiştirme Yönetmeliği
15. Millî Eğitim Bakanlığı Disiplin Amirleri Yönetmeliği
16. Millî Eğitim Bakanlığı Özel Eğitim Hizmetleri Yönetmeliği
17. Millî Eğitim Bakanlığı İlköğretim ve Orta Öğretim Kurumları Sosyal Etkinlikler Yönetmeliği
18. Millî Eğitim Bakanlığı Aday Memurlarının Yetiştirilmelerine İlişkin Yönetmelik
19. Millî Eğitim Bakanlığı Ders Kitapları ve Eğitim Araçları Yönetmeliği
20. Millî Eğitim Bakanlığı Hizmet İçi Eğitim Yönetmeliği
21. Millî Eğitim Bakanlığı Okulöncesi ve İlköğretim Kurumları Yönetmeliği
22. Millî Eğitim Bakanlığı Okul-Aile Birliği Yönetmeliği
23. Sivil Savunma, Seferberlik, Koruyucu Güvenlik, Yangın İle İlgili Mevzuat

Yönergeler

1. Millî Eğitim Bakanlığı Personeline Başarı, Üstün Başarı Belgesi ve Ödül Verilmesine Dair Yönerge
2. Millî Eğitim Bakanlığı Bilim ve Sanat Merkezleri Yönergesi
3. MEB Eğitimde Kalite Yönetim Sistemi Yönergesi
4. Millî Eğitim Bakanlığı İzin Yönergesi
5. Millî Eğitim Bakanlığı Demokrasi Eğitimi ve Okul Meclisleri Yönergesi
6. Millî Eğitim Bakanlığı Eğitim Bölgeleri ve Eğitim Kurulları Yönergesi

2.4. Üst Politika Belgeleri Analizi

Tablo 2. Üst Politika Belgeleri Analizi Tablosu

Üst Politika Belgesi	İlgili Bölüm/Referans	Verilen Görevler/İhtiyaçlar
5018 sayılı Kamu Mali Yönetimi ve Kontrol Kanunu	• 9. Madde, • 41. Madde	Kurum Faaliyetlerinde bütçenin etkin ve verimli kullanımı Stratejik Plan Hazırlama Performans Programı Hazırlama Faaliyet Raporu Hazırlama
30344 sayılı Kamu İdarelerinde Stratejik Plan Hazırlamaya İlişkin Usul ve Esaslar Hakkında Yönetmelik (26 Şubat 2018)	Tümü	5 yıllık hedefleri içeren Stratejik Plan hazırlanması
MEB 2024-2028 Stratejik Plan Hazırlık Programı	Tümü	MEB Politikaları Konusunda Taşra Teşkilatına Rehberlik
Niğde İl MEM 2024-2028 Stratejik Planı	Tümü	MEB Politikaları Konusunda Taşra Teşkilatına Rehberlik
12. Kalkınma Planı	Tümü	
Cumhurbaşkanlığı Yıllık Programı,	Tümü	

2.5. Faaliyet Alanları ile Ürün/Hizmetlerin Belirlenmesi

Tablo 3. Faaliyet Alanlar/Ürün ve Hizmetler Tablosu

Faaliyet Alanı	Ürün/Hizmetler
Öğretim-eğitim faaliyetleri	1. Eğitim-öğretim iş ve işlemleri 2. Ders Dışı Faaliyet İş ve İşlemleri 3. Okulda Teknolojik Altyapı Çalışmalarını Düzenleme 4. Anma ve Kutlama Programlarının Yürütülmesi 5. Yarışmaların Düzenlenmesi ve Değerlendirilmesi İşleri 6. Sosyal, Kültürel, Sportif Etkinliklerle İlgili Organizasyon 7. Zümre Toplantılarının Planlanması ve Yürütülmesi
Denetim ve Rehberlik faaliyetleri	Öğretmen ders denetimleri Öğrencilere rehberlik yapmak Velilere rehberlik etmek Rehberlik faaliyetlerini yürütmek
Sosyal faaliyetler	Sosyal, Kültürel, Sportif Etkinliklerle İlgili Organizasyon
Sportif faaliyetler	Futbol Turnuvaları
Kültürel ve sanatsal faaliyetler	Yöresel oyunlar
İnsan kaynakları faaliyetleri (mesleki gelişim faaliyetleri, personel etkinlikleri...)	1. Personel Özlük İşlemleri 2. Norm Kadro İşlemleri 3. Hizmet içi Eğitim Faaliyetleri 4. Atama ve Yer Değiştirme İşlemleri
Okul aile birliği faaliyetleri	Gezi, Piknik, Pilav günü gibi faaliyetler
Öğrencilere yönelik faaliyetler	Yarışma, Sanat ve spor ve müzik etkinlikleri
Ölçme değerlendirme faaliyetleri	İlkokullarda ölçme ve değerlendirmeye yönelik faaliyetler
Öğrenme ortamlarına yönelik faaliyetler	
Ders dışı faaliyetler	

2.6. Paydaş Analizi

Tablo 4: Paydaş Analiz Tablosu

İç Paydaşlar	Dış Paydaşlar
Öğrenciler	Belediye Başkanlığı
Okulumuz Öğretmenleri	Veliler
Okul-Aile Birliği	Niğde Milli Eğitim Müdürlüğü
Yardımcı Personel	İlkokullar Ortaokullar
	Muhtarlar
	Sivil Toplum Kuruluşları
	Üniversite

Paydaş anketlerine ilişkin ortaya çıkan temel sonuçlara altta yer verilmiştir :

Öğrenci Anketi Sonuçları:

Öğrenci anketlerinde okulun olumlu yönleri olarak gördüğü hususlar genel olarak şunlardır: Okul temizliğine özen gösterilmesi, öğretmen ve idarecilerin sorun, istek ve önerileri dikkate almaları, yöneticilerin okulun ihtiyaçları doğrultusunda çalışması ve okulu güzelleştirmesi, öğrenci gelişimini destekleyici faaliyetlere yer verilmesidir.

Olumsuz ve geliştirilmesi gereken alanlar ise daha çok fiziksel ihtiyaçlara yönelik olarak belirtilmiştir. Örneğin; Spor malzemesinin olmaması, spor salonu olmaması kantin olmaması.

Öğretmen Anketi Sonuçları:

Öğretmen anketlerinde okulun başarılı bulunan yönleri genel olarak şunlardır: İşbirlikçi bir çalışma ortamının varlığı, duyuruların zamanında iletilmesi, çocuklara yönelik yapılan etkinlikler, herhangi bir ayırım yapılmadan birlikteliğin sağlanması, okul teknolojik ve kurumsal kapasitenin artırılması için yönetimin özveri ile çalışması. Okul yönetiminin öğretmenlerin daha iyi imkanlar içinde eğitim ve öğretime katılması, motivasyon desteği, adil bir yönetim sergilenmesi, bazı belirli günlerde okulda veya dışarda motivasyon yemeklerinde buluşmalar

Okulun başarısız ve geliştirilmeye yönelik yönleri olarak şunlar görülmüştür: aidiyet duygusundaki eksiklikleri

Veli Anketi Sonuçları:

Veli anketlerinde okulun başarılı bulunan yönleri şunlardır: Okul-Veli iletişiminin yeterli olması, Okul yönetimini sorun çözümünde sergilediği tutumun güvenilir velide güven duygusunu geliştirmesi, çocuğunun okulu sevdiğini, velilerin öğrencilerle ilgili durumlarda bilgilendirmenin zamanında yapılması, okulun temiz ve bakımlı olması, yönetimin girişimci ve iş yapma yetisinin olması olarak belirtilmiştir. Velilerce herhangi bir başarısız gözükten nokta belirtilmemiştir.

Okulun başarısız ve geliştirilmeye yönelik yönleri olarak şunlar görülmüştür: Sanatsal ve kültürel faaliyetlere daha çok yer verilmesi, okul belirtilmiştir.

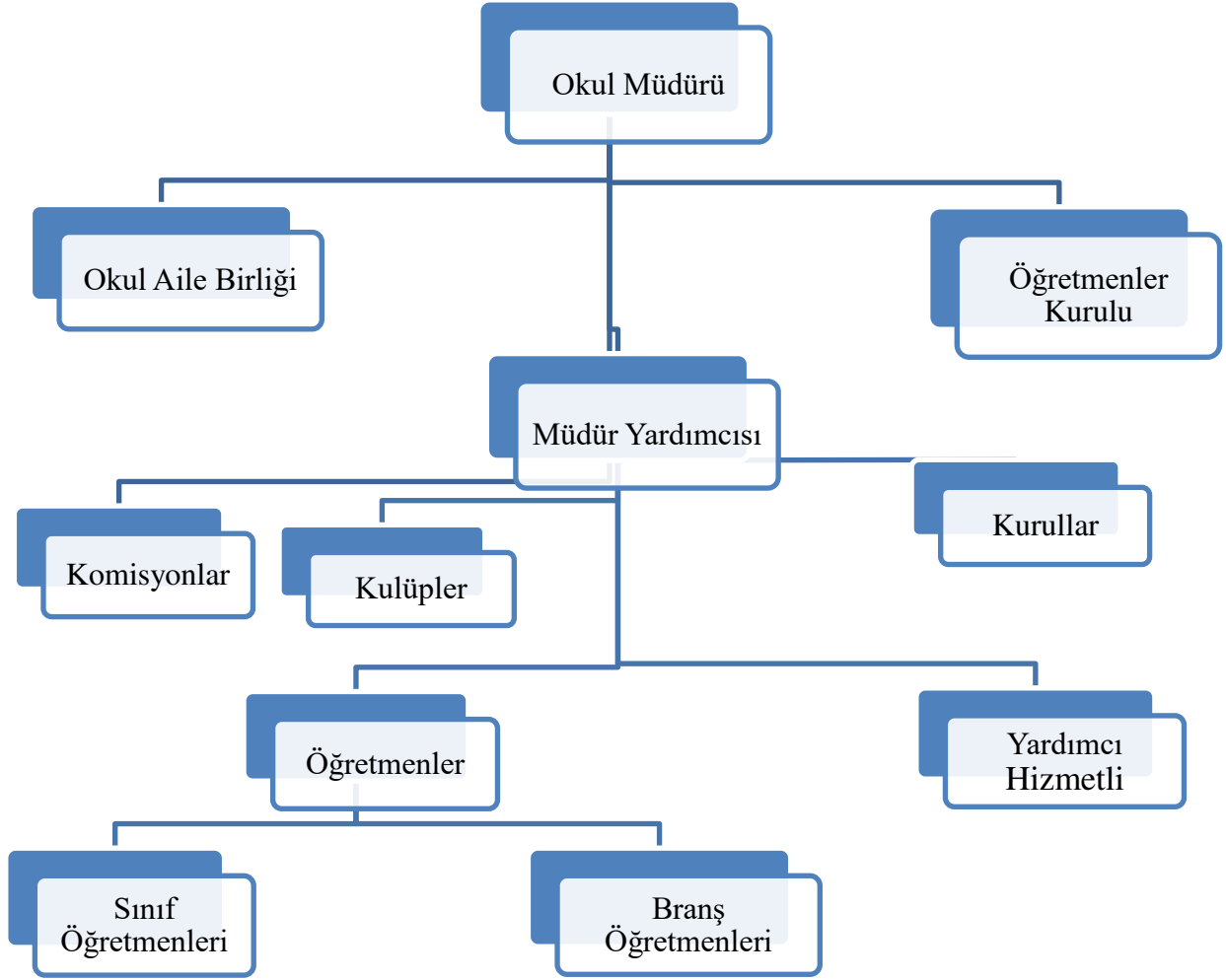
PAYDAŞLAR	İÇ PAYDAŞLAR	DIŞ PAYDAŞLAR	YARARLANICI		
	Çalışanlar, Birimler	Temel ortak	Stratejik ortak	Tedarikçi	Müşteri, kitle
Milli Eğitim Müdürlüğü Çalışanları		x			
İlçe Milli Eğitim Müdürlükleri		x			
Okullar ve Bağlı Kurumlar		x			
Öğretmenler ve Diğer Çalışanlar	x				
Öğrenciler	x				x
Veliler		x			
Okul Aile Birliği	x				x
Üniversite		x			
Özel İdare		x			
Belediyeler		x	x	x	
Güvenlik Güçleri (Emniyet, Jandarma)		x			
Sosyal Hizmetler Müdürlüğü		x		x	
Gençlik ve Spor Müdürlüğü		x		x	
Sağlık Ocağı ve Sağlık Çalışanları		x	x		
Muhtarlık		x	x	x	
İşveren kuruluşlar		x			
Sivil Toplum Kuruluşları		x	x	x	

EK -2 Paydaş Önceliklendirme Matrisi

Paydaş	İç Paydaş	Dış Paydaş	Yararlanıcı (Müşteri)	Neden Paydaş?	Önceliği
MEB		x		Bağlı olduğumuz merkezi idare	1
Öğrenciler	x		x	Hizmetlerimizden yaralandıkları için	1
Veliler				Hizmetlerimizden yaralandıkları için	
Okullar ve Bağlı Kurumlar		x		Amaç ve hedeflerimize ulaşmak iş birliği yapacağımız kurumlar	1
STK		x		Amaç ve hedeflerimize ulaşmak iş birliği yapacağımız kurumlar	..

2.7. OKUL İÇİ ANALİZ

2.7.1. TEŞKİLAT YAPISI



2.7.2. İNSAN KAYNAKLARI

Okulumuzun çalışanlarına ilişkin bilgiler altta yer alan tabloda belirtilmiştir.

Unvan*	Erkek	Kadın	Toplam
Okul Müdürü ve Müdür Yardımcısı	2	0	2
Sınıf Öğretmeni	2	9	11
Branş Öğretmeni	0	1	1
Okul Öncesi Öğretmeni	0	3	3
Yardımcı Personel	2	0	2
Toplam Çalışan Sayıları	6	13	19

Tablo 5. Çalışanların Görev Dağılımı

S.NO	UNVAN	GÖREVLERİ
1	Okul müdürü	<ol style="list-style-type: none">Okul öncesi eğitim ve ilköğretim kurumları, ilgili mevzuat hükümleri doğrultusunda diğer çalışanlarla birlikte müdür tarafından yönetilir. Müdür; okulun öğrenci, her türlü eğitim ve öğretim, yönetim, personel, tahakkuk, taşınır mal, yazışma, eğitici ve sosyal etkinlikler, yatılılık, bursluluk, taşımali eğitim, güvenlik, beslenme, bakım, koruma, temizlik, düzen, nöbet, halkla ilişkiler ve benzeri görevler ile Bakanlık ve il/ilçe millî eğitim müdürlüklerince verilen görevler ile görev tanımında belirtilen diğer görevlerin yerine getirilmesini sağlar.Kanun, tüzük, yönetmelik, yönerge, program ve emirlere uygun olarak görevlerini yürütür, Okulu düzene koyarÖğretmen ders denetleme görevini yaparOkulun amaçlarına uygun olarak yönetilmesinden, değerlendirilmesinden ve geliştirmesinden sorumludurOkul müdürü, görev tanımında belirtilen diğer görevleri de yapar.
2	Müdür yardımcısı	<ol style="list-style-type: none">Müdür olmadığı zaman Okul Müdürlüğüne vekalet eder.Okulun her türlü eğitim-öğretim, yönetim, öğrenci, personel, tahakkuk, ayniyat, yazışma, sosyal etkinlikler, yatılılık, bursluluk, güvenlik, beslenme, bakım, nöbet, koruma, temizlik, düzen, halkla ilişkiler gibi işleriyle ilgili olarak okul müdürü tarafından verilen görevleri yaparMüdür yardımcısı, görev tanımında belirtilen diğer görevleri de yapar.
4	Öğretmenler	<ol style="list-style-type: none">İlköğretim okullarında dersler sınıf veya branş öğretmenleri tarafından okutulur.Öğretmenler, kendilerine verilen sınıfın veya şubenin derslerini, programda belirtilen esaslara göre plânlamak, okutmak, bunlarla ilgili uygulama ve deneyleri yapmak, ders dışında okulun eğitim-öğretim ve yönetim işlerine etkin bir biçimde katılmak ve bu konularda kanun, yönetmelik ve emirlerde belirtilen görevleri yerine getirmekle yükümlüdürler.Sınıf öğretmenleri, okuttukları sınıfı bir üst sınıfta da okuturlar.İlköğretim okullarının 4 üncü ve 5 inci sınıflarında özel bilgi, beceri ve yetenek isteyen; beden eğitimi, müzik, görsel sanatlar, din kültürü ve ahlâk bilgisi, yabancı dil ve bilgisayar dersleri branş öğretmenlerince okutulur.Derslerini branş öğretmeni okutan sınıf öğretmeni, bu ders saatlerinde yönetimce verilen eğitim-öğretim görevlerini yapar.Okulun bina ve tesisleri ile öğrenci mevcudu, yatılı-gündüzlü, normal veya ikili öğretim gibi durumları göz önünde bulundurularak okul müdürlüğüne düzenlenen nöbet çizelgesine göre öğretmenlerin, normal öğretim yapan okullarda gün süresince, ikili öğretim yapan okullarda ise kendi devresinde nöbet tutmaları sağlanır.Yönetici ve öğretmenler; Resmî Gazete, Tebliğler Dergisi, genelge ve duyurulardan elektronik ortamda yayımlananları Bakanlığın web sayfasından takip eder.Elektronik ortamda yayımlanmayanları ise okur, ilgili yeri imzalar ve uygularlar.Öğretmenler dersleri ile ilgili araç-gereç, laboratuvar ve işliklerdeki eşyayı, okul kütüphanesindeki kitapları korur ve iyi kullanılmasını sağlarlar.
3	Yardımcı hizmetler personeli	<ol style="list-style-type: none">Yardımcı hizmetler sınıfı personeli, okul yönetimince yapılacak plânlama ve iş bölümüne göre her türlü yazı ve dosyayı dağıtmak ve toplamak,Ziyaretçileri karşılamak ve yol göstermek,Hizmet yerlerini temizlemek, kaloriferi yakmakOkula getirilen ve çıkarılan her türlü araç-gereç ve malzeme ile eşyayı taşıma ve yerleştirme işlerini yapmakla yükümlüdürler.

Tablo 6. İdari Personelin Hizmet Süresine İlişkin Bilgiler

Hizmet Süreleri	2024 Yılı İtibarıyla	
	Kişi Sayısı	%
1-4 Yıl		
5-6 Yıl		
7-10 Yıl		
10.....Üzeri	2	

Tablo 7. Okul/Kurumda Oluşan Yönetici Sirkülasyonu Oranı

	Yıl İçerisinde Okul/Kurumdan Ayrılan Yönetici Sayısı			Yıl İçerisinde Okul/Kurumda Göreve Başlayan Yönetici Sayısı		
	2021	2022	2023	2021	2022	2023
TOPLAM			1			1

Tablo 8. İdari Personelin Katıldığı Hizmet İçi Programları

Adı ve Soyadı	Görevi	Katıldığı Çalışmanın Sayısı	Katıldığı Yıl	SAAT
Abdullah BOZOK	Müdür	9	2023-2024	200
Emrah ARSLAN	Müdür Yardımcısı	3		30

Tablo 9. Öğretmenlerin Hizmet Süreleri (Yıl İtibarıyla)

Hizmet Süreleri	Branşı	Kadın	Erkek	Hizmet Yılı	Toplam
1-3 Yıl		1		3	1
4-6 Yıl					
7-10 Yıl		3		10	3
11-15 Yıl		4	1	15	5
16-20		2	1	20	3
20 ve üzeri			1		1

Tablo 10. Kurumda Gerçekleşen Öğretmen Sirkülasyonunun Oranı

	Yıl İçerisinde Kurumdan Ayrılan Öğretmen Sayısı			Yıl İçerisinde Kurumda Göreve Başlayan Öğretmen Sayısı		
	2021	2022	2023	2021	2022	2023
TOPLAM		1			1	

Tablo 11. Öğretmenlerin Katıldığı Hizmet İçi Eğitim Programları

Adı ve Soyadı	Branşı	Katıldığı Çalışma Sayısı	Toplam Saat
Ayşe BAYKUL	Okul Öncesi Öğrt	5	130
Mevra AKYOL	Okul Öncesi Öğrt	7	170
Songül ÖZTÜRK BİLGİÇ	Okul Öncesi Öğrt	8	190
Tülay TEKİN	Sınıf Öğretmeni	3	50
Buket ÇEKİNMEZ	Sınıf Öğretmeni	5	130
Nacide ADIGÜZEL	Sınıf Öğretmeni	6	60
Enver TUNCER	Sınıf Öğretmeni	5	50
Döne ŞANLI KILINÇ	Sınıf Öğretmeni	3	30
Öznur TANIK	Sınıf Öğretmeni	6	60
Tuğba ÇALKAN	Sınıf Öğretmeni	4	40
Sema TEKGÖZ	Sınıf Öğretmeni	3	30
Yeliz ÇİÇEK	Sınıf Öğretmeni	0	0
Mustafa US	Sınıf Öğretmeni	5	50
Irmak ERÖZ	İngilizce Öğrt	26	1000

Tablo 12. Kurumdaki Mevcut Hizmetli/ Memur Sayısı

	Görevi	Erkek	Kadın	Eğitim Durumu	Hizmet Yılı	Toplam
1	Memur					
2	TYP Hizmetli	2		Lise		2
3					

Tablo 13. Okul/kurum Rehberlik Hizmetleri

Mevcut Kapasite				Mevcut Kapasite Kullanımı ve Performans					
Psikolojik Danışman Norm Sayısı	Görev Yapan Psikolojik Danışman Sayısı	İhtiyaç Duyulan Psikolojik Danışman Sayısı	Görüşme Odası Sayısı	Danışmanlık Hizmeti Alan			Rehberlik Hizmetleri İle İlgili Düzenlenen Eğitim/Paylaşım Toplantısı vb. Faaliyet Sayısı		
				Öğrenci Sayısı	Öğretmen Sayısı	Veli Sayısı	Öğretmenlere Yönelik	Öğrencilere Yönelik	Veliye Yönelik
0	0	1	1	272	14	180	1	1	1

2.7.3.TEKNOLOJİK DÜZEY

Tablo 14. Teknolojik Araç-Gereç Durumu

Araç-Gereçler	-2021	2022	2023	İhtiyaç
Akıllı tahta			10	1
Laptop				2
Projeksiyon	2			0
Fotokopi Makinesi	1			1
ADSL	1			
Yazıcı	2			
TV	2			

2.7.4. MALİ KAYNAKLAR

Tablo 15. Kaynak Tablosu

Kaynaklar	2024	2025	2026	2027	2028
Genel Bütçe	100.000	120.000	150.000	200.000	250.000
Okul Aile Birliđi	5.000	10.000	15.000	20.000	25.000
Özel İdare					
Kira Gelirleri					
Döner Sermaye					
Dış Kaynak/Projeler					
Diđer					
TOPLAM	105.000	130.000	165.000	220.000	275.000

Tablo 16. Harcama Kalemler

Harcama Kalemi	Çeşitleri
Personel	Sözleşmeli olarak çalışan personelin (sekreter temizlik, güvenlik) ücret, vergi, sigorta vb. giderleri
Onarım	Okul/kurum binası ve tesisatlarıyla ilgili her türlü küçük onarım; makine, bilgisayar, yazıcı vb. bakım giderleri
Sosyal-sportif faaliyetler	Etkinlikler ile ilgili giderler
Temizlik	Temizlik malzemeleri alımı
İletişim	Telefon, faks, internet, posta, mesaj giderleri
Kırtasiye	Her türlü kırtasiye ve sarf malzemesi giderleri

Tablo 17. Gelir-Gider Tablosu

YILLAR	2021		2022		2023	
HARCAMA KALEMLERİ	GELİR	GİDER	GELİR	GİDER	GELİR	GİDER
Temizlik	0		13.500	2000		2.000
Küçük Onarım						
Bilgisayar Harcamaları				5.300		
Büro Makinaları Harcamaları				400		400
Telefon						
Sosyal Faaliyetler				1.000		
Kırtasiye				200		
GENEL				0		6.500

2.7.5. İSTATİSTİKİ VERİLER

Sınıf ve Öğrenci Bilgileri

Okulumuzda yer alan sınıfların öğrenci sayıları alttaki tabloda verilmiştir.

Tablo 18: Sınıf Şube Öğrenci Sayısı

Sınıf/Şube		Erkek Öğrenci Sayısı	Kız Öğrenci Sayısı	Sınıf Toplamı
Anasınıfı / A Şubesi		11	8	19
Anasınıfı / B Şubesi		9	8	17
Anasınıfı / C Şubesi		12	5	17
	SINIF GENELİNDE TOPLAM:	32	21	53
1. Sınıf / A Şubesi		17	11	28
1. Sınıf / B Şubesi		17	12	29
	SINIF GENELİNDE TOPLAM:	34	23	57
2. Sınıf / A Şubesi		11	8	19
2. Sınıf / B Şubesi		7	10	17
2. Sınıf / C Şubesi		10	11	21
	SINIF GENELİNDE TOPLAM:	31	34	65
3. Sınıf / A Şubesi		11	12	23
3. Sınıf / B Şubesi		10	11	21
3. Sınıf / C Şubesi		10	11	21
	SINIF GENELİNDE TOPLAM	31	34	65
4. Sınıf / A Şubesi		14	9	23
4. Sınıf / B Şubesi		11	9	20
	SINIF GENELİNDE TOPLAM	25	18	
	GENEL TOPLAM	148	124	272

Tablo 19: Öğretmen Başına Düşen Öğrenci Sayısı

ÖĞRETMEN	ÖĞRENCİ		OKUL	
Toplam öğretmen sayısı	Öğrenci sayısı		Toplam öğrenci sayısı	
	Kız	Erkek		Öğretmen başına düşen öğrenci sayısı
13	148	124	272	21

Tablo 20: Sınıf Tekrarı Yapan Öğrenci Sayısı

Sınıf Tekrarı Yapan Öğrenci Sayısı		
Öğretim Yılı	Toplam Öğrenci Sayısı	Sınıf Tekrarı Yapan Öğrenci Sayısı
2020-2021	280	2
2021-2022	275	6
2022-2023	272	0

Tablo 21: Ödül Alan Öğrenci

YILLAR	2020- 2021	2021- 2022	2022- 2023
	Takdir Belgesi Alan Öğrenci Sayısı (1 ve 2. Dönem)	27	25
Teşekkür Belgesi Alan Öğrenci Sayısı (1 ve 2. Dönem)	13	11	10
Toplam	40	36	34

Okulumuzda yapılan sosyal faaliyetlere ilişkin bilgiler aşağıda Tablo 22’ de sunulmuştur.

Tablo 22. Okul Sosyal Faaliyetler Tablosu

SOSYAL FAALİYET	K. Öğretmen Sayısı			K. Öğrenci Sayısı			K. Veli Sayısı		
	2021	2022	2023	2021	2022	2023	2021	2022	2023
23 Nisan U. E. Ç.B.	13	13	14	275	275	273	200	200	200
29 Ekim C. B.	13	14	14	275	275	273	200	200	200
12 Mart İ. M. K.	13	13	13	275	275	273	200	200	200
18 Mart Ç. Z.	13	13	13	275	275	274	200	200	200
Pamuk Şekeri.									
G. Bahar Kut.									

Okulumuzda yapılan kültürel faaliyetlere ilişkin bilgiler aşağıda Tablo 23’de sunulmuştur.

Tablo 23. Okul Kültürel Faaliyetler Tablosu

KÜLTÜREL FAALİYET	K. Öğretmen Sayısı			K. Öğrenci Sayısı			K. Veli Sayısı		
	2021	2022	2023	2021	2022	2023	2021	2022	2023
Ören Yeri Gezisi			5			71			
Pano Yarışması									
İstiklal M. O. Yarış.	13	13	13	20	25	30			
Halk Bil. Çalış.			1			23			

Okulumuzda okul personeli tarafından yapılmış olan bilimsel çalışmalar aşağıda Tablo 24'de sunulmuştur.

Tablo 24. Okul Personeli Tarafından Yapılan Bilimsel Çalışmalar Tablosu

Bilimsel Çalışma	Tür	Yürütücü	Yıl
	Tezsiz Yüksek Lisans Bitirme Projesi	Abdullah BOZOK	2016
	Tezsiz Yüksek Lisans Bitirme Projesi	Emrah ARSLAN	2022
	Tezsiz Yüksek Lisans Bitirme Projesi	Tuğba ÇALKAN	2022
	Tezsiz Yüksek Lisans Bitirme Projesi	Sema TEKGÖZ	2021

Tablo 25. Fiziki Mekân Durumu

Fiziki Mekân	Var	Yok	Adedi	İhtiyaç	Açıklama
Öğretmen Çalışma Odası	x		1		
Ekipman Odası	x		1		
Kütüphane	x		1		
Rehberlik Servisi		x		x	
Resim Odası		x			
Müzik Odası		x			
Çok Amaçlı Salon	x		1		
Spor Salonu		x		x	

2.7. ÇEVRE ANALİZİ (PESTLE)

Tablo 26. PESTLE Analiz Tablosu

Politik ve yasal etmenler	Ekonomik çevre değişkenleri
<p>Okulumuz, Milli Eğitim Bakanlığı politikaları ve Milli Eğitim Bakanlığı 2024–2028 stratejik planlama faaliyetleri ışığında eğitim-öğretim faaliyetlerine devam etmektedir. Öğrencilerini eğitimin merkezine koyan bir yaklaşım sergileyen okulumuz, öğrencilerin yeniliklere açık ve yeniliklerden haberdar, gelişim odaklı olmasını sağlayıcı, önleyici çalışmalarla, risklerden koruyucu politikalar uygulayarak yasal sorumluluklarını en iyi şekilde yerine getirmek için çalışmaktadır. Bakanlık, il ve ilçe stratejik planlarının incelenmesi, Yasal yükümlülüklerin belirlenmesi, Oluşturulması gereken kurul ve komisyonlar, Okul/kurum çevresindeki politik durum.</p>	<p>Okulumuzun bulunduğu bölge olarak genel bağlamda ailelerimizin sosyo ekonomik seviyeleri orta durumda olan ailelerden oluşmaktadır. Bu bağlamda ailelerin okulun maddi kaynaklarına katkısı pek olmamaktadır. Belli dönemlerde okul bünyesinde okul-aile işbirliği ile çalışmaları düzenlenmekte, buradan elde edilen gelirlerle okulumuzun eksikleri giderilmeye çalışılmaktadır. Bölge genel olarak tarım ve bunun yanında yardımcı gelir olarak hayvancılıkla uğraşmaktadır. Okulumuzun ihtiyaçları doğrultusunda zaman zaman Belediye Başkanlığından yardım talep edilmektedir.</p>
Sosyal-kültürel çevre değişkenleri	Teknolojik çevre değişkenleri
<p>Okulumuzun bulunduğu çevredeki hızlı nüfus artışı olan ve şehirler arası yol güzergahı içerisinde bulunması nedeniyle sosyal ve kültürel anlamda gelişime açık ve gelişmekte olan bir kasabadır. Yerleşim yerindeki insanların yarısının yerli yarısının göçmen olması sosyal ve kültürel anlamda değişkenler arz etmektedir. Öğrencilerimizde boş zamanlarını değerlendirme konusunda aksaklıklar bulunmaktadır. Yapılacak Aile seminerlerinde ve okul kitap okuma etkinliklerinde bunun giderilmesi sağlanacaktır. Sosyal kültürel olarak çeşitli faaliyetlerimiz amaçlanmıştır. Geleneksel pilav günü yapılarak sosyal anlamda velinin okulla bütünleşmesi sağlanmakta ve kültürün devamını sağlamaktadır.</p>	<p>Okulumuz ile ilgili faaliyetlerimiz e-okul sistemi üzerinden yürütülmektedir. Okulumuz bünyesinde teknolojik açıdan akıllı tahta, bilgisayarlar, projeksiyon cihazları, televizyon ile gerekli yazılımlardan mümkün olduğunca yararlanılmaya çalışılmaktadır Ayrıca teknoloji ve bilgiyi elde etme imkânları açısından baktığımız zaman, imkânlar mevcut olmamakla birlikte, öğrencilerimiz artık bilgiyi akıllı tahtalardan edinmektedir. Velilerin günümüz teknolojisinde akıllı telefonlar kullanması, ev interneti kullanması bilgiye ulaşmayı hızlandırmaktadır</p>
Ekolojik ve doğal çevre değişkenleri	Etik ve ahlaksal değişkenler
<p>Kasabamız yerleşim yeri olarak düz ve dağmık bir yapıya sahip olması nedeniyle öğrencilerimizin okula geliş ve gidişleri anasınıfındaki okullaşma oranı düşük kalmıştır.</p> <p>Genel olarak tarihi bir dokuya sahip bölgesi ve çevresi bulunmamaktadır.</p> <p>Kasabamızda 1 İlkokul 1 Ortaokul Sağlık ocağı bulunmaktadır.</p>	<p>Değişik kültürlerin buluşma noktası olan şehirlerin, buralarda yaşayan birçok gencin örf, adet ve kültüründen habersiz yetişmesine sebep olduğu bir gerçektir. Bu durumu asgariye indirmek için aileye ve eğitim camiasına büyük bir vazife düşmektedir. Bu nedenle milli ve manevi kültürünü evrensel değerler içinde koruyup geliştiren bireyler yetiştirmek bizim asli görevimizdir. Öğrencilerimizin kendi öz kültürünü tanıyıp bunu karakterine yansıtarak yaşaması ve gelecek nesillere aktarması hepimizin ortak gayesidir.</p>

2.8. GZFT ANALİZİ

Tablo 27. GFTZ Analiz Tablosu

GÜÇLÜ YÖNLER	ZAYIF YÖNLER
<ul style="list-style-type: none">➤ Okulun vizyon ve misyonunun belirlenmiş olması➤ Dinamik bir eğitim kadrosunun bulunması➤ Eğitim öğretimi çalışması yönetim tarafından desteklenmesi➤ Okulumuzun sadece ilkokuldan oluşması➤ Ders programlarının yüklü olmaması➤ Sınıflarımızın kalabalık olmaması➤ Eğitim kadromuzun tam olması➤ Kaynaştırma eğitimi alan öğrencimizin az olması➤ Öğrenci profilinin iyi olması➤ Okulda disiplin sorununun olmaması problemler öğrencilerin az olması➤ Kurum çalışanların özlük haklarının zamanında yapılması➤ Kurum çalışanlarının devamsızlık durumunun az olması➤ Kendini geliştiren, gelişime açık ve teknolojiyi kullanan öğretmenin olması➤ Kurum kültürünün oluşturulmuş olması➤ Okul yönetimi ile çalışanlar arasında iletişimin olması	<ul style="list-style-type: none">➤ Veli desteğinin okula katkısı az olması➤ Eğitim öğretimin teknolojik imkanlarla desteklenememesi➤ Kurum çalışanları arasında sosyal iletişimin az olması➤ Eğitim personelinin genç ve orta yaşta olması nedeniyle doğum izinlerinin olması➤ Kurum çalışanlarının hizmetiçi eğitime ilgisinin az olması➤ Derslik sıralarının bazı sınıf öğrencilerinin fiziksel özelliklerine uygun olmaması➤ Öğrenci başarı ve motivasyonunun tam olarak sağlanamaması➤ Velilerin yapılan toplantılara katılımının azlığı➤ Öğrencilerin, eğitim-öğretim ile ilgili ihtiyaçlarını karşılayabilecekleri alanlara uzak olması➤ Sosyal kültürel faaliyetlerin az olması➤ Kadrolu hizmetli olmaması
FIRSATLAR	TEHDİTLER
<ul style="list-style-type: none">➤ Muhtarımızın okulun faaliyetine destek vermesi➤ Okulun bulunduğu yerleşim yerinin kasaba olması➤ Kasabada kendimizi değerlendireceğimiz başka ilkokulların bulunması➤ Öğretmen ihtiyacımızın olmaması➤ Yerleşim yeri olarak ana yol güzergahlarında olması nedeniyle üniversitelerden uygulamalı eğitim fırsatından yararlanılması➤ Fiziki alanların gelişmeye açık olması➤ İlimizde halkın ekonomik düzeyinin Türkiye ortalamasında veya ortalamadan biraz üzerinde olması.➤ Özel sektör ve hayırsever işadamlarının eğitime yatırımlarının yüksek olması.➤ Sivil toplum kuruluşlarının eğitime destek vermeleri ve ekonomik katkıda bulunmaları.	<ul style="list-style-type: none">➤ Okulumuz kayıt bölgesinin geniş coğrafyaya sahip olması nedeniyle anasınıfı okullaşma oranını tehdit etmesi➤ Okul binasının kasaba meydanına yakın olması nedeniyle taşıt trafiğinin tehdit etmesi➤ Velilere yönelik uzman kişilerle desteklenmiş rehberlik hizmeti yapılamaması➤ Velilerin tarımla uğraşması nedeniyle genellikle annelerin okulla iletişimini olması➤ İçme suyu sıkıntısının olması➤ Elektrik sorunlarının çalışmaları zayıflatması➤ Velilerin kendi başına iş yapamayan öğrenciler yetiştirmesi➤ Yasal mevzuatın uygulanmasında zaman zaman güçlüklerle karşılaşılması➤ Bireylerde oluşan teknoloji bağımlılığı➤ Toplumda kitap okuma, spor yapma, sanatsal ve kültürel faaliyetlerde bulunma alışkanlığının yetersiz olması

2.9. Tespit ve İhtiyaçların Belirlenmesi

Tablo 28. Tespit ve İhtiyaç Belirleme Tablosu

DURUM ANALİZİ AŞAMALARI	TESPİTLER/ SORUN ALANLARI	İHTİYAÇLAR/ GELİŞİM ALANLARI
Uygulanmakta Olan Stratejik Planın Değerlendirilmesi	Hedeflerin paydaş beklentilerini tam olarak ifade edecek şekilde ihtiyaçları karşılayacak sayıda olmaması	Hedeflerin, stratejik planda yer alan analizlerin tamamı değerlendirilerek, içerik ve sayı bakımından iyi ifade edilmesi
Mevzuat Analizi	Özel sektör kuruluşları, üniversiteler ve yerel kuruluşlar ile işbirliği gerektiren çalışmalarda, kurum ve kuruluşların mevzuat farklılığından kaynaklanan sorunlar	Özel sektör, üniversite ve yerel kuruluşlarla düzenlenen protokollerde mevzuatla birlikte kurumumuzun mevcut durumu ve kuruluş politikalarının birlikte değerlendirilmesi
Paydaş Analizi	Paydaşların çeşitliliği ve paydaş kitlesinin nicel büyüklüğü, İdarenin sorumluluk veya yetki alanı dışında paydaş beklentilerinin bulunması	Paydaşların idareden beklentilerinin faaliyet alanlarıyla uyumu sağlanmalı, plan döneminde kurumsal faaliyetler hakkında paydaşlara düzenli bilgilendirme yapılması
PESTLE Analizi	Hükümet eğitim politikaları Atama ve yer değiştirme iş ve işlemleri Ailelerin gelir düzeyi Parçalanmış aileler Velilerin eğitim faaliyetlerine aktif katılımı Okulumuzun teknolojik yeterliliği Bilimsel ve teknolojik çalışmaların mali boyutu Kaynak sağlayıcılarının kaygıları Mevzuat hükümleri Çevresel faktörlerden kaynaklanan farklılıklar Tarım, hayvancılık faaliyetleri Öğrencilerin, eğitim-öğretim ile ilgili ihtiyaçlarını karşılayabilecekleri alanlara uzak olması. Sosyal kültürel faaliyetlerin az olması Kitap okuma alışkanlığının olmaması. Okul öncesi okullaşmanın azlığı ve artırılması Velilerin yapılan toplantılara katılımının azlığı.	Kadınların eğitim çalışmalarına aktif katılımını sağlayacak etkinlikler düzenlenmeli Parçalanmış ailelere ve çocuklarına yönelik rehberlik ve psikolojik danışma hizmetlerinin türü ve sayısı artırılmalı Rehber öğretmenlerden destek olarak öğrencilerdeki davranış bozukluklarının aza indirilmesi Akran zorbalığı hakkında eğitimler verilmesi Seminerler yapılması
Mali Kaynak Analiz	Öngörülemeyen nedenlerden dolayı bütçede kesinti ihtimalinin yapılması Ulusal ve uluslararası fonların hibe desteğini kısıtlaması	Harcama planlamalarında mali kaynaklarda meydana gelecek öngörülemeyen değişikliklerin dikkate alınması

3. GELECEĞE YÖNELİM

MİSYONUMUZ

Geleceğinizi belirlemek için ALAY İLKOKULU personeli olarak etkisizliklere bu gün de bakmamız gerekir. Mesleğimizde severek inanarak çalışmalıyız.

Geleceğinizi belirlemek için ALAY İLKOKULU personeli olarak öğretmen, öğrenci ve aile işbirliği sağlayarak çalışırız. Çağdaşlaşmaya ayak uyduran, kendine güvenen, 21.yüzyılın ihtiyaçlarına cevap verebilen, tartışmayı bilen, ülke menfaatlerini, kendi menfaatlerinden üstün tutan bireyler yetiştirmek.

Öğrencilerin yeteneklerini keşfettiği, o doğrultuda yönlenerek geleceğini hazırlamaları için çalışmalıyız.

VİZYONUMUZ

Mezun olmak ileride söz sahibi olmak demektir. Bütün gölcük halkı ALAY İLKOKULU' nda bütün öğrencilere öğrenmeyi, geleceğine güvenle bakmayı bilen bireyler olarak yetişmeleri için her türlü fırsatın verildiği,

İstiyoruz ki : Herkesin mutlu, huzurlu ve koşarak geldiği bir okul olsun.

İLKE ve DEĞERLERİMİZ

- ✓ Önce insan,
- ✓ Karşılıklı güven ve dürüstlük,
- ✓ Sabırlı, hoşgörülü ve kararlılık,
- ✓ Eğitimde süreklilik anlayışı,
- ✓ Adaletli performans değerlendirme,
- ✓ Bireysel farkları dikkate almak,
- ✓ Kendisiyle ve çevresi ile barışık olmak,
- ✓ Yetkinlik, üretkenlik ve girişimcilik ruhuna sahip olmak,
- ✓ Doğa ve çevreyi koruma bilinci,
- ✓ Sürekli gelişim
- ✓ Sorumluluk duygusu ve kendine güven bilincini kazandıracak
- ✓ Takım çalışmasına yatkın, idealist bir okuluz

4-AMAÇ, HEDEF VE PERFORMANS GÖSTERGESİ İLE STRATEJİLERİN BELİRLENMESİ

Tablo 29. Amaç, Hedef, Gösterge ve Stratejilere İlişkin Kart Şablonu

Amaç 1	A1 Öğrencilerin kaliteli eğitime erişimleri fırsat eşitliği temelinde artırılarak tüm gelişim alanlarını kapsayacak şekilde çok yönlü gelişimleri sağlanacaktır.
Hedef 1.1	H1 Okul öncesi eğitime erişim artırılabacaktır.

Performans Göstergeleri	Hedefe Etkisi*	Başlangıç Değeri**	2024	2025	2026	2027	2028	İzleme Sıklığı	Rapor Sıklığı
PG 1.1.1 Aday kayıttaki bir sonraki yıl ilkokula başlayacak olan çocuklardan okula kayıt olanların oranı (%)	33%	25	25	27	29	31	33	6 ay	6 ay
PG 1.1.2 Tüm dersliklerin doluluk oranı (%)	33	25	25	27	29	31	33	6 ay	6 ay
PG 1.1.3 Ebeveynine aile eğitimi verilen okul öncesi çocuk sayısı	33	25	25	27	29	31	33	6 ay	6 ay
Koordinatör Birim	(Okul/kurumun idaresi, rehberlik servisi, zümre başkanları vb. gibi).								
İş birliği Yapılacak Birimler	Veliler, Belediye, Muhtarlar, İmamlar, İl Milli Eğitim Müdürlüğü, STK								
Riskler	Velilerin eğitime katkısının az olması Kasaba yerleşkesinin dağınık olması Oyuncak ve Oyun Kartlarının yetersizliği								
Stratejiler	S1 Kayıt döneminde bir sonraki yıl ilkokula başlayacak olan çocuklar başta olmak üzere, tüm çocukların aileleri ile iletişime geçilerek okul öncesi eğitime kayıtlı ilgili gerekli bilgilendirme yapılacaktır. S2 Okul öncesi eğitimde ebeveyn bilgilendirme çalışmaları yapılacaktır. S3 Tüm derslikler tam kapasite kullanılacaktır. S4 İhtiyaç dâhilinde (aday kayıttaki fazla çocuk olması durumunda) ikili eğitim uygulaması yapılacaktır. S5 Aileye düşen maliyeti azaltmaya yönelik iş birliği, protokol veya projeler geliştirilecektir.								
Maliyet Tahmini	5.000								
Tespitler	Okullaşma oranının azlığı. Okullaşma oranının % 75 lerde kalması								
İhtiyaçlar	Oyuncak Anasınıfı sandalye ve masa Oyun kartları								

Tablo 30. Amaç, Hedef, Gösterge ve Stratejilere İlişkin Kart Şablonu

Amaç 1	A.2 Öğrencilerin eğitim öğretime etkin katılımlarıyla donanımlı olarak bir üst öğrenime geçişi sağlanacaktır.
Hedef 1.2	H.1.1 Öğrenme kayıpları önleyici çalışmalar yapılarak azaltılacaktır.

Performans Göstergeleri	Hedefe Etkisi*	Başlangıç Değeri**	2024	2025	2026	2027	2028	İzleme Sıklığı	Rapor Sıklığı
PG 1.2.1 İlkokullarda Yetiştirme Programına (İYEP) dâhil olan öğrencilerin Türkçe dersi kazanımlarına ulaşma oranı (%)	22	18	19	20	21	22	22	6 ay	6 ay
PG 1.2.2 İlkokullarda Yetiştirme Programına dâhil olan öğrencilerin matematik dersi kazanımlarına ulaşma oranı (%)	22	18	19	20	21	22	22	6 ay	6 ay
PG 1.2.3 20 gün ve üzeri özürsüz devamsızlık yapan öğrenci oranı (%)	25	20	21	22	23	24	25	6 ay	6 ay
PG 1.2.4 20 gün ve üzeri özürlü devamsızlık yapan öğrenci oranı (%)	25	20	21	22	23	24	25	6 ay	6 ay
Koordinatör Birim	(Okul/kurumun idaresi, rehberlik servisi, zümre başkanları vb. gibi).								
İş birliği Yapılacak Birimler	Veliler, Belediye, Muhtarlar, İmamlar, İl Milli Eğitim Müdürlüğü, STK								
Riskler	Velilerin eğitime katkısının az olması Öğrencilerde kitap okuma alışkanlığının olmaması Yetersiz sınıf kitaplıkları								
Stratejiler	S.1. Öğrencilerin Türkçe dersindeki eksikleri tespit edilerek İYEP aracılığıyla akademik yeterliklerinin artırılması sağlanacaktır. S.2 Öğrencilerin matematik derslerindeki eksikleri tespit edilerek İYEP aracılığıyla akademik yeterliklerinin artırılması sağlanacaktır. S.3 Öğrencilerin devamsızlık nedenleri tespit edilerek devamsızlığa neden olan etmenler giderilecektir.								
Maliyet Tahmini	5.000 tl								
Tespitler	İYEP e kalan öğrenci fazlalığı. Sınıfın %70 inden fazlasının İYEP e kalması								
İhtiyaçlar	Hikaye ve roman kitapları Kapsamlı kütüphane								

Tablo 31. Amaç, Hedef, Göstergeler ve Stratejilere İlişkin Kart Şablonu

Amaç 2	A.2 Öğrencilere medeniyetimizin ve insanlığın ortak değerleriyle çağın gereklerine uygun bilgi, beceri, tutum ve davranışlar kazandırılacaktır.
Hedef 2.1	H.2.1 Öğrencilere evrensel değerler, sağlıklı yaşam ve çevre bilinci duyarlılığı kazandırılacaktır

Performans Göstergeleri	Hedefe Etkisi*	Başlangıç Değeri**	2024	2025	2026	2027	2028	İzleme Sıklığı	Rapor Sıklığı
PG 1.1.1 Öğrenci başına okunan kitap sayısı	30	10	10	15	20	25	30	6 ay	6 ay
PG 1.1.2 Sağlıklı ve dengeli beslenme ile ilgili verilen eğitim sayısı	4	4	1	2	3	4	4	6 ay	6 ay
PG 1.1.3 Nezaket kurallarına yönelik yapılan etkinlik sayısı	4	4	1	2	3	4	4	6 ay	6 ay
PG 1.1.4 Nezaket kurallarına yönelik yapılan etkinliklere katılan öğrenci sayısı	250	270	250	255	260	265	270	6 ay	6 ay
Koordinatör Birim	(Okul/kurumun idaresi, rehberlik servisi, zümre başkanları vb. gibi).								
İş birliği Yapılacak Birimler	Veliler, Belediye, Muhtarlar, İmamlar, İl Millî Eğitim Müdürlüğü, STK								
Riskler	Velilerin eğitime katkısının az olması Öğrencilerde davranış bozukluğunun fazla olması Yetersiz beslenme, Paketli gıdalar Rehber öğretmenin olmaması veya verilen eğitimlerin azlığı								
Stratejiler	S3 Serbest etkinlikler saati, öğrencilerin sanatsal, sportif ve kültürel faaliyetlere katılım sağlayacağı şekilde düzenlenecektir. S4 Öğrencilere sağlıklı ve dengeli beslenmelerine yönelik bilgilendirme eğitimleri ve etkinlikler yapılacaktır. S5 Öğrencilerin çevre bilincinin artırılmasına yönelik etkinlikler yapılacaktır. S6 Öğrencilere, nezaket ve görgü kuralları konusunda eğitimler verilerek konuya ilişkin etkinlikler düzenlenecektir.								
Maliyet Tahmini	5.000								
Tespitler	Öğrencilerde davranış bozukluklarının olması Okul öncesine kayıt olan öğrencinin az olması ve okul kurallarını öğrenmede zorluk								
İhtiyaçlar	Öğrenci ve velilere seminer, toplantı Zeka oyunları sınıfı Sağlıklı beslenme konusunda eğitici videolar								

Tablo 32. Amaç, Hedef, Gösterge ve Stratejilere İlişkin Kart Şablonu

Amaç 3	A.3 Temel eğitimde öğrencilerin kaliteli eğitime erişimleri fırsat eşitliği temelinde artırılarak bilişsel, duyuşsal ve fiziksel olarak çok yönlü gelişimleri sağlanacak ve temel hayat becerilerini edinmiş öğrenciler yetiştirilecektir.
Hedef 3.1	H.3.1 Öğrencilerin bilimsel, kültürel, sanatsal, sportif ve toplum hizmeti alanlarında ders dışı etkinliklere katılım oranı artırılabacaktır.

Performans Göstergeleri	Hedefe Etkisi*	Başlangıç Değeri**	2024	2025	2026	2027	2028	İzleme Sıklığı	Rapor Sıklığı
PG 3.1.1 Okulda bir eğitim ve öğretim döneminde bilimsel, kültürel, sanatsal ve sportif alanlarda en az bir faaliyete katılan öğrenci oranı (%)	22	18	19	20	21	22	22	6 ay	6 ay
PG 3.1.2 Bir eğitim ve öğretim yılında en az iki sosyal sorumluluk ve toplum hizmeti çalışmalarına katılan öğrenci oranı (%)	22	18	19	20	21	22	22	6 ay	6 ay
PG 3.1.3 Bir eğitim ve öğretim yılında yerel, ulusal ve uluslararası proje, yarışma vb. etkinliklere katılan öğrenci oranı (%)	25	20	21	22	23	24	25	6 ay	6 ay
PG 3.1.4 Okulda bir eğitim ve öğretim yılında geleneksel çocuk oyunları alt başlığında en az bir faaliyete katılan öğrenci oranı (%)	25	20	21	22	23	24	25	6 ay	6 ay
Koordinatör Birim	(Okul/kurumun idaresi, rehberlik servisi, zümre başkanları vb. gibi).								
İş birliği Yapılacak Birimler	Veliler Belediye, Muhtarlar, İmamlar, sivil toplum kuruluşları, dernekler								
Riskler	Velilerin eğitime katkısının az olması Öğrencilerde kitap okuma alışkanlığının olmaması Yetersiz sınıf kitaplıkları								
Stratejiler	S1 Her bir öğrencinin bir kulüp faaliyetinde aktif olarak yer alması sağlanarak kulüp faaliyetlerinin etkinliği artırılacaktır. S2 Okul bünyesinde yarışmalar düzenlenecektir. S3 Okul bahçeleri çocukların geleneksel oyunlarla vakit geçirmelerini sağlayacak ve gelişimlerini destekleyecek şekilde etkin olarak kullanılacaktır. S4 Okul bünyesinde etkinlikler düzenlenecektir. S5 Okul bahçeleri geleneksel çocuk oyunlarına yönelik düzenlenecektir.								
Maliyet Tahmini	5000								

Tespitler	Okulda sosyal faaliyetlerin az olması Sosyal faaliyetlerde yapılan etkinliklerin az olması Okul bütçesinin yetersiz olması Şehir merkezine uzak olması
İhtiyaçlar	Boya, kıyafet Faaliyetlere katılmak için veli desteği Belediyeden ekonomik destek

Tablo 32. Amaç, Hedef, Gösterge ve Stratejilere İlişkin Kart Şablonu

Amaç 4	A.4 Eğitim ortamlarının fiziki imkânları geliştirilecektir.
Hedef 4.1	H.4.1 Temel eğitimde okulların niteliğini arttıracak uygulama ve çalışmalara yer verilecektir.1 Öğrencilerin bilimsel, kültürel, sanatsal, sportif ve toplum hizmeti alanlarında ders dışı etkinliklere katılım oranı artırılabacaktır.

Performans Göstergeleri	Hedefe Etkisi*	Başlangıç Değeri**	2024	2025	2026	2027	2028	İzleme Sıklığı	Rapor Sıklığı
PG.4.1.1 İyileştirilen fiziki mekân (derslikler, spor salonu, kütüphaneler, atölyeler vb.) sayısı.	22	18	19	20	21	22	22	6 ay	6 ay
PG 4.1.2 Ders dışı etkinlik ortamı sayısı	22	18	19	20	21	22	22	6 ay	6 ay
PG 4.1.3 Okula kazandırılan spor salonu, kütüphaneler, atölye sayısı	25	20	21	22	23	24	25	6 ay	6 ay
PG 4.1.4 Ders dışı ortamların derslik sayısına oranı	25	20	21	22	23	24	25	6 ay	6 ay
Koordinatör Birim	(Okul/kurumun idaresi, rehberlik servisi, zümre başkanları vb. gibi).								
İş birliği Yapılacak Birimler	Veliler Belediye, Muhtarlar, İmamlar, sivil toplum kuruluşları, dernekler								
Riskler	Velilerin eğitime katkısının az olması Öğrencilerde kitap okuma alışkanlığının olmaması Yetersiz sınıf kitaplıkları								
Stratejiler	S1 Fiziki mekânların iyileştirilmesi için kamu idareleri, belediyeler ve işverenlerle iş birlikleri yapılacaktır. Atölye ve kütüphanenin iyileştirilmesi için sektör ile iş birlikleri yapılacaktır.								
Maliyet Tahmini	5.000								
Tespitler	Okulda sosyal faaliyetlerin az olması Sosyal faaliyetlerde yapılan etkinliklerin az olması Okul bütçesinin yetersiz olması Kütüphanenin yetersiz olması Kitap sayısının yetersiz olması								
İhtiyaçlar	Boya, kitap Kitap rafları Belediyeden ekonomik destek								

5 Maliyetlendirme

Tablo 30. Maliyetlendirme Tablosu

	2024	2025	2026	2027	2028	Toplam Maliyet
Amaç 1	10.000	15.000	20.000	25.000	30.000	100.000
Hedef 1	5000	7.500	10.000	12.500	15.000	50.000
Hedef 2	5000	7.500	10.000	12.500	15.000	50.000
Amaç 2	5000	7.500	10.000	12.500	15.000	50.000
Hedef 1	5000	7.500	10.000	12.500	15.000	50.000
Amaç 3	5000	7.500	10.000	12.500	15.000	50.000
Hedef 1	5000	7.500	10.000	12.500	15.000	50.000
Amaç 4	5000	7.500	10.000	12.500	15.000	50.000
Hedef 1	5000	7.500	10.000	12.500	15.000	50.000
Genel Yönetim Giderleri	25000	27500	30000	32500	35000	150.000
TOPLAM	50.000	65.000	80.000	95.000	110.000	400.000

6 İZLEME VE DEĞERLENDİRME

İzleme, stratejik planda ortaya konulan hedeflere ilişkin gerçekleştirilmelerin sistematik olarak takip edilmesi ve raporlanmasıdır.

Değerlendirme ise, belirlenen stratejik amaç ve hedeflere ulaşmak için izlenen yolun, performans hedeflerine ulaşmak üzere kullanılan yöntemler ile yürütülen faaliyet ve projelerin ve bunların sonucunda elde edilen sonuçların değerlendirilmesidir.

Okulumuzun Stratejik planında yer alan amaç ve hedeflerin gerçekleştirilmesinin yönelik proje ve faaliyetlerin uygulanabilmesi için amaç, hedef ve faaliyetler bazında sorumluların kimler olduğu belirlenmesi amacıyla stratejik hedef birim ilişkilendirilmesi yapılmıştır. İzleme ve değerlendirmenin daha sağlıklı yapılabilmesi için amaç, hedef ve faaliyetlerin ne zaman gerçekleştirileceği, hangi kaynakların kullanılacağı gibi hususların yer aldığı eylem planları ise stratejik planlama birimi tarafından raporlama zamanlarında ayrıca belirtilecektir.

Amaç ve hedeflerin gerçekleştirilmesine ilişkin gelişmeler Stratejik Planlama Kurulunca 3'er 6"şar ve yıllık olarak raporlaştırılacak, toplantıda bir önceki ayda yapılanlar ve bir sonraki ayda yapılacaklar görüşülüp karara bağlanacaktır.

Okulda muhafaza edilecek istenildiği durumlarda Milli Eğitim Müdürlüğüne sunulacaktır.

Müdürlüğümüz Stratejik planlama sürecinde 5018 Sayılı Kamu Mali Yönetimi ve Kontrol Kanunu gereğince hesap verme sorumluluğunun oluşturulmasına katkıda bulunmak amacıyla planın izleme ve değerlendirmeye tabi tutulması zorunludur. Bu yüzden hem planın uygulanması hem de hesap verme sorumluluğu ilkesinin hayata geçirilmesi planlanmaktadır. Bu amaçla stratejik planda yer alan amaç ve hedeflerine yönelik maliyetlerimiz Milli Eğitim Müdürlüğü, Okul Aile Birliği ve Gönüllü velilerden elde edilen maliyetler sonucu gerçekleştirilecektir.

SONUÇ

Eğer bir hedefiniz varsa, hayatta iki şey olur; Ya kazanırsınız ya öğrenirsiniz. Eğer sizin bir hedefiniz yoksa ne kazanır ne de öğrenirsiniz.

Başarısız insan hedefsiz insandır. Başarısızlık diye bir şey yoktur, sadece ve sadece sonuçlar vardır. Aşılması zor olan her sorun bir fırsattır.

Dün rüya, yarın hayaldir. Rüyaı mutlu, hayali ümitli yapan bugündür. Öyleyse bu güne iyi bak. Harekete geç... Hemen şimdi...

Her araç gibi bir planda kullanılırsa değerlidir. Eylemle hayata geçirmediğimiz sürece en iyi planlar bile gündüz düşleri olarak kalır.

Okulumuzun stratejik planı canlıdır ve elde edilen veriler, değişen ihtiyaçlar dikkate alınarak sürekli olarak yenilenecektir.

Dünyadaki ve toplumdaki değişim ve yenileşme sona ermeyeceğine göre okulumuzun stratejik planı da sonuçlanmayacaktır

Alay İlkokulu
Stratejik Planlama Ekibi

Ek-4 Paydaş Anketleri

Aşağıda verilen anketler, okul/kurumlara örnek olması bakımından rehber eklenmiştir. Anket içerikleri, okul/kurum türüne ve yapısına göre değişiklik göstermelidir.

Sevgili Öğrencimiz;

- Bu anketin amacı, okul hakkındaki görüşlerini toplamaktır.
- Bu anket, kimlik bilgileri girilmeden yapılmalıdır.
- Okul hakkında görüşlerini yansıtan kutuya “X” işareti koyarak neler düşündüğünü öğrenmemize yardımcı olabilirsin.
- Anketimize katıldığın için teşekkür ederiz.

NO	İLKOKUL ÖĞRENCİLERİ İÇİN KONU BAŞLIKLARI	Kesinlikle Katılıyorum	Katılıyorum	Kararsızım	Kesinlikle Katılmıyorum	Katılmıyorum
		()	()	()	()	()
01-	Okulumu seviyorum.	()	()	()	()	()
02-	Okulumda kendimi güvende hissediyorum.	()	()	()	()	()
03-	Okulumun içi ve bahçesi temizdir.	()	()	()	()	()
04-	Öğretmenim adildir.	()	()	()	()	()
05-	Öğretmenim benimle ilgileniyor.	()	()	()	()	()
06-	Yardıma ihtiyacım olursa öğretmenim bana yardım eder.	()	()	()	()	()
07-	Öğretmenim derse katılmamı sağlar.	()	()	()	()	()
08-	Öğretmenim dersleri farklı araçlar kullanarak anlatır.	()	()	()	()	()
09-	Okul kantininde yeterli ve sağlıklı yiyecekler var.	()	()	()	()	()
10-	Okulda ders dışı eğlenceli etkinlikler var.	()	()	()	()	()
11-	Teneffüslerde ihtiyaçlarımı giderebiliyorum.	()	()	()	()	()
12-	Öğretmenim her gün beni çok çalıştırıyor.	()	()	()	()	()

NO	ÖĞRETMENLER İÇİN KONU BAŞLIKLARI	Kesinlikle	Katılıyorum	Kararsızım	Kesinlikle	Katılmıyorum
		Katılmıyorum	Katılıyorum	Katılıyorum	Katılmıyorum	Katılmıyorum
01-	Okulun misyonu ve vizyonunu tam olarak anlıyorum.	()	()	()	()	()
02-	Okulda eğitim ve yönetim kalitesi sürekli olarak geliyor.	()	()	()	()	()
03-	Okul temiz ve hijyeniktir.	()	()	()	()	()
04-	Okul, öğrencilerin ve personelin güvenliğini sağlamak için uygun güvenlik önlemleri alır.	()	()	()	()	()
05-	Okul, yeni kabul edilen öğrencilere uygun desteği sağlar.	()	()	()	()	()
06-	Okulumuz mesleki yeterliliğimi geliştirmek için eğitim fırsatları sunuyor.	()	()	()	()	()
07-	Okul yönetimimiz öğretmenleri etkin bir şekilde yönlendirir.	()	()	()	()	()
08-	Okulumuz, öğrencilerin öğrenme ilgisini uyandıracak bir öğrenme ortamı oluşturmuştur.	()	()	()	()	()
09-	Etkili bir öğretmen olmak için ihtiyaç duyduğum kaynaklara erişimim var.	()	()	()	()	()
10-	Bana sunulan kaynakları kullanmak için gerekli eğitime sahibim.	()	()	()	()	()
11-	Okulumuzun, farklı ihtiyaçları olan öğrencileri desteklemek için etkin bir politikası vardır.	()	()	()	()	()
12-	Okulumuz müfredat uygulamasını etkin bir şekilde izler.	()	()	()	()	()
13-	Okulumuz, velilere uygun etkinlikler düzenlemektedir.	()	()	()	()	()
14-	Diğer öğretmenlerle iş birliği yaparım.	()	()	()	()	()
15-	Okul personeli arasında dostane bir ilişki sürdürülür.	()	()	()	()	()
16-	Takım ruhumuz ve moralimiz yüksek.	()	()	()	()	()
17-	Okulumuza aidiyet hissediyorum.	()	()	()	()	()

NO	VELİLER İÇİN KONU BAŞLIKLARI	Kesinlikle	Katılıyorum	Katılıyorum	Kararsızım	Kesinlikle	Katılmıyorum	Katılmıyorum
		Katılıyorum	Katılmıyorum	Katılmıyorum	Katılmıyorum	Katılmıyorum	Katılmıyorum	Katılmıyorum
01-	Okulun misyonu ve vizyonunu tam olarak anlıyorum.	()	()	()	()	()	()	()
02-	Okulda eğitim ve yönetim kalitesi sürekli olarak gelişiyor.	()	()	()	()	()	()	()
03-	Okul temiz ve hijyeniktir.	()	()	()	()	()	()	()
04-	Okul, öğrencilerin ve personelin güvenliğini sağlamak için uygun güvenlik önlemleri alır.	()	()	()	()	()	()	()
05-	Okul, yeni kabul edilen öğrencilere uygun desteği sağlar.	()	()	()	()	()	()	()
06-	Okul, çocuğumun okumaya olan ilgisini geliştirmesine yardımcı olabilir.	()	()	()	()	()	()	()
07-	Okul çocuğumun öğrenme ilgisini güçlendiriyor.	()	()	()	()	()	()	()
08-	Okul çocuğumun ahlaki gelişimini teşvik edebilir.	()	()	()	()	()	()	()
09-	Okulda kullanılan değerlendirme yöntemleri çocuğumun gelişimini tüm yönleriyle anlamama yardımcı oluyor.	()	()	()	()	()	()	()
10-	Okul, çocuğumun öğrenme performansı ve gelişimi hakkında beni iyi bilgilendiriyor.	()	()	()	()	()	()	()
11-	Okul çocuğuma duygusal rahatsızlık ve öğrenme güçlükleri ile karşılaştığında yeterli desteği ve rehberlik sağlar.	()	()	()	()	()	()	()
12-	Öğretmenlerin benimle iletişim kurma yöntemlerinden memnunum.	()	()	()	()	()	()	()
13-	Herhangi bir problem durumunda müdür endişelerime cevap veriyor.	()	()	()	()	()	()	()
14-	Okulda, velilerin ihtiyaçlarına uygun eğitim faaliyetleri düzenlenir.	()	()	()	()	()	()	()
15-	Okul, çocukların gelişimini desteklemek için velilerle iyi bir ilişki kurar.	()	()	()	()	()	()	()
16-	Okul, aktif veli katılımını teşvik eder.	()	()	()	()	()	()	()
17-	Okulun veli etkinliklerine aktif olarak katılırım.	()	()	()	()	()	()	()
18-	Bir veli olarak okula aidiyet hissediyorum.	()	()	()	()	()	()	()
19-	Çocuğumun ev ödevlerini tamamlamasını sağlarım.	()	()	()	()	()	()	()
20-	Çocuğumu okumaya teşvik ederim.	()	()	()	()	()	()	()
21-	Çocuğumun her gün okula gitmesini sağlarım.	()	()	()	()	()	()	()
22-	Çocuğumun eğitiminde aktif bir ortağım.	()	()	()	()	()	()	()

