



T.C.
NİĞDE VALİLİĞİ
ALAY İLKOKULU MÜDÜRLÜĞÜ

2019-2023 STRATEJİK PLANI

İSTİKLAL MARŞI

Korkma, sönmez bu şafaklarda yüzen al sancak;
Sönmeden yurdumun üstünde tüten en son ocak.
O benim milletimin yıldızıdır, parlayacak;
O benimdir, o benim milletimindir ancak.

Çatma, kurban olayım, çehreni ey nazlı hilal!
Kahraman ırkıma bir gül! Ne bu şiddet, bu celal?
Sana olmaz dökülen kanlarımız sonra helal...
Hakkıdır Hakk'a tapan milletimin istiklal!

Ben ezelden beridir hür yaşadım, hür yaşarım.
Hangi çılgın bana zincir vuracakmış? Şaşarım!
Kükremiş sel gibiyim, bendimi çiğner, aşarım.
Yırtarım dağları, enginlere sığmam taşarım.

Garbın afakını sarmışsa çelik zırhlı duvar,
Benim iman dolu göğsüm gibi serhaddim var.
Ulusun, korkma! Nasıl böyle bir imanı boğar,
"Medeniyet!" dediğin tek dişi kalmış canavar?

Arkadaş! Yurduma alçakları uğratma sakın.
Siper et gövdeni, dursun bu hayasızca akın.
Doğacaktır sana va' dettiği günler Hakk'ın...
Kim bilir, belki yarın, belki yarından da yakın.

Bastığın yerleri "toprak!" diyerek geçme, tanı:
Düşün altındaki binlerce kefensiz yatanı.
Sen şehit oğlusun, incitme, yazıktır atanı:
Verme, dünyaları alsan da, bu cennet vatanı.

Kim bu cennet vatanın uğruna olmaz ki feda?
Şüheda fışkıracak toprağı sıksan, şüheda!
Canı, cananı bütün varımı alsın da Huda,
Etmesin tek vatanımdan beni dünyada cüda.

Ruhumun senden, İlahi, şudur ancak emeli:
Değmesin mabedimin göğsüne namahrem eli.
Bu ezanlar ezanlar-ki şahadetleri dinin temeli
Ebedi yurdumun üstünde benim inlemeli.

O zaman vecd ile bin secde eder-versa-taşım,
Her cerihamdan, İlahi, boşanıp kanlı yaşım,
Fışkırır ruh-ı mücerred gibi yerden na'sım;
O zaman yükselerek arşa değer belki başım.

Dalgalar sen de şafaklar gibi ey şanlı hilal!
Olsun artık dökülen kanlarımın hepsi helal!
Ebediyen sana yok, ırkıma yok izmihlal:
Hakkıdır, hür yaşamış bayrağımın hürriyet;
Hakkıdır, Hakk'a tapan, milletimin istiklal!

Mehmet AKİF ERSOY



Öğretmenler;
Yeni Nesil Sizin
Eseriniz Olacaktır.

M. Akif Ersoy



GENÇLİĞE HİTBE

Ey Türk gençliği! Birinci vazifen, Türk İstiklalini, Türk cumhuriyetini, İlelebet, muhafaza ve müdafaa etmektir.

Mevcutiyetinin ve istikbalinin yegane temeli budur. Bu temel, senin, en kıymetli hazinendir. İstikbalde dahi, seni, bu hazineden, mahrum etmek isteyecek, dahili ve harici, bedhahların olacaktır. Bir gün, istiklal ve cumhuriyeti müdafaa mecburiyetine düşersen, vazifeye atılmak için, içinde bulunacağın vaziyetin imkan ve şeraitini düşünmeyeceksin! Bu imkan ve şerait, çok namüsaıt bir mahiyette tezahür edebilir. İstiklal ve cumhuriyetine kastedecek düşmanlar, bütün dünyada emsali görülmemiş bir galibiyetin mümessili olabilirler. Cebren ve hile ile aziz vatanın, bütün kaleleri zapt edilmiş, bütün tersanelerine girilmiş, bütün orduları dağıtılmış ve memleketin her köşesi bilfiil işgal edilmiş olabilir. Bütün bu şeraitten daha elim ve daha vahim olmak üzere, memleketin dahilinde, iktidara sahip olanlar gaffet ve dalalet ve hatta hıyanet içinde bulunabilirler. Hatta bu iktidar sahipleri şahsi menfaatlerini, müstevlerin siyasi emelleriyle tevhit edebilirler. Millet, fakr u zaruret içinde harap ve bitap düşmüş olabilirler.

Ey Türk istikbalinin evladı! İşte, bu ahval ve şerait içinde dahi, vazifen; Türk istiklal ve cumhuriyetini kurtarmaktır! Muhtaç olduğun kudret, damarlarındaki asil kanda, mevcuttur!

M. Akif Ersoy

SUNUŞ



Eđitim ve ęretimde artık ęretmen merkezli eđitimden farklı ve daha verimli olan ęrenci merkezli eđitime geilmiřtir. Bunun yararları saymakla bitmez en nemli faydası ęrenciyi derse katmak, daha verimli ve etkili eđitim ve ęretimi sađlamaktır. ęretmen bu sistemde adeta bir orkestra řefi misali kısa ve z komutlarla ęrencileri ynlendirme, ynetme ve rehberlik etme durumundadır. Gnmz ađının biliřim ađı olmasındandır ki, ęrenci bilgiye daha kısa srede ve her ortamda ulařabilmektedir. Okula ve ęretmene dřen grev ęrencinin edindiđi bu bilgileri sistematik, kalıcı ve dođru bir řekilde hayata aktarabilme kabiliyeti kazandırmak; demokratik ve sosyal hayat prensiplerini nce okul ortamında yařatmaktır. Ama eđitimde sadece ęretmen ve ęrenciyle bařarı tam olarak yakalanamaz, velinin de eđitim ve ęretime aktif katılımı sađlanarak bařarımızı daha fazla artırabiliriz. Bundan dolayı her konuda grř aldığımız ve eđitimde sz sahibi olmasını dřndđmz insanlarla ortak olarak nmzdeki beř yılı kapsayacak olan ve her bir yıllık uygulama iin

geleřim planı yapacađımız stratejik plan hazırlandı.

Bu Stratejik Plan sayesinde:

- Kuruma yeni gelen mdr veya ęretmen kurumun stratejik planından haberdar olması halinde daha verimli alıřabilecek. Kurumun hedeflerini, misyonunu, zayıf ve gl yanlarını bilerek okulu bu hedefe ulařtırmak iin uđrařacaktır.
- Stratejik planlama sayesinde sadece ynetici ve ęretmenin deđil ęrencilerimiz ve velilerimizde ynetimde grř bildirebileceklerdir.
- Stratejik Planımızda belirtilen ama ve hedeflere ulařmamız Okulumuzun geleřmesine byk katkı sađlayacađı inancındayız.

Planın hazırlanmasında emeđi geen Strateji Ynetim Ekibi'ne, planın uygulanmasında yardımı olacak kurum ve kuruluřlara, ęretmen, ęrenci ve velilerimize řimdiden teřekkr ederim.

İlhan ULUSOY

Okul Mdr

İçindekiler

SUNUŞ	3
İÇİNDEKİLER	4
BÖLÜM I: GİRİŞ VE PLAN HAZIRLIK SÜRECİ	5
BÖLÜM II: DURUM ANALİZİ	6
OKULUN KISA TANITIMI	6
OKULUN MEVCUT DURUMU: TEMEL İSTATİSTİKLER.....	8
PAYDAŞ ANALİZİ	13
GZFT (GÜÇLÜ, ZAYIF, FIRSAT, TEHDİT) ANALİZİ.....	17
GELİŞİM VE SORUN ALANLARI	21
BÖLÜM III: MİSYON, VİZYON VE TEMEL DEĞERLER	24
MİSYONUMUZ	24
VİZYONUMUZ	24
TEMEL DEĞERLERİMİZ	25
BÖLÜM IV: AMAÇ, HEDEF VE EYLEMLER	26
TEMA I: EĞİTİM VE ÖĞRETİME ERİŞİM.....	26
TEMA II: EĞİTİM VE ÖĞRETİMDE KALİTENİN ARTIRILMASI	27
TEMA III: KURUMSAL KAPASİTE	30
V. BÖLÜM: MALİYETLENDİRME	32
VI. BÖLÜM: İZLEME VE DEĞERLENDİRME	33
EKLER:	33

BÖLÜM I: GİRİŞ ve PLAN HAZIRLIK SÜRECİ

2019-2023 dönemi stratejik plan hazırlanması süreci Üst Kurul ve Stratejik Plan Ekibinin oluşturulması ile başlamıştır. Ekip tarafından oluşturulan çalışma takvimi kapsamında ilk aşamada durum analizi çalışmaları yapılmış ve durum analizi aşamasında paydaşlarımızın plan sürecine aktif katılımını sağlamak üzere paydaş anketi, toplantı ve görüşmeler yapılmıştır.

Durum analizinin ardından geleceğe yönelim bölümüne geçilerek okulumuzun amaç, hedef, gösterge ve eylemleri belirlenmiştir. Çalışmaları yürüten ekip ve kurul bilgileri altta verilmiştir.

STRATEJİK PLAN ÜST KURULU

Üst Kurul Bilgileri		Ekip Bilgileri	
Adı Soyadı	Unvanı	Adı Soyadı	Unvanı
İlhan ULUSOY	Okul Müdürü	Feramuz GÜÇLÜ	Müdür Yardımcısı
Sefa YALÇIN	Okul Aile Birliği Başkanı	Hatice YAĞMUR	Sınıf Öğretmeni
Feramuz GÜÇLÜ	Müdür Yardımcısı	Nacide AYDOĞAN	Sınıf Öğretmeni
Yağmur YEŞİL	Rehber Öğretmeni	Sümeyye SABUNCU	Sınıf Öğretmeni
		Mustafa US	Sınıf Öğretmeni

BÖLÜM II: DURUM ANALİZİ

Durum analizi bölümünde okulumuzun mevcut durumu ortaya konularak neredeyiz sorusuna yanıt bulunmaya çalışılmıştır.

Bu kapsamda okulumuzun kısa tanıtımı, okul künyesi ve temel istatistikleri, paydaş analizi ve görüşleri ile okulumuzun Güçlü Zayıf Fırsat ve Tehditlerinin (GZFT) ele alındığı analize yer verilmiştir.

Okulun Kısa Tanıtımı

Alay Kasabası İlkokulu 1949 yılında bugünkü yerine kerpiç malzemeden inşa edilerek 1949 yılında eğitim öğretime başlamıştır.

Kerpiçten devlet vatandaş işbirliği ile inşa edilen okulumuz zamana ve doğaya karşı daha fazla dayanamamış yıprandığı ve kullanılamayacak duruma geldiği için yıkılmıştır.

Yıkılan okulun yerine 1968 yılında devlet vatandaş işbirliği ile betonarme ve 5 derslikli yeni bir bina yapılmıştır.

Bir süre okul binası kasabanın eğitimine ve öğretimine cevap verdikten sonra ana binanın

yanına 2 derslikli ek derslik yapılmıştır. Zamanla bu ek dersliklerde gelişen ve büyüyen kasabamıza yetmediği için yeni bir okul yapımı gündeme gelmiştir. Sonra kasabanın diğer mahallesine yeni bir okul yapılarak diğer mahalleden okulumuza gelen öğrenciler yeni okula kaydırılarak okulumuzun öğrenci sayısı yarıya indirilmiştir.

Okulumuzun mevcut binası çeşitli tamir ve bakımı yapılarak bugüne gelmiştir. 2002 yılında ise ana binanın, 2004 yılında da ek binanın pencereleri mahalli imkânlarla değiştirilmiştir. 2012 yılında eski binalar yıkılarak 18 derslikli mevcut binamız yapılmıştır.



Okulun Mevcut Durumu: Temel İstatistikler

Okul Künyesi

Okulumuzun temel girdilerine ilişkin bilgiler altta yer alan okul künyesine ilişkin tabloda yer almaktadır.

Temel Bilgiler Tablosu- Okul Künyesi

İli: NİĞDE		İlçesi: MERKEZ			
Adres:	ALA Y BELDESİ CUMHURİYET MAH. TEPECİK SK. NO: 18 MERKEZ / NİĞDE	Coğrafi Konum (link):	38°15'25.2"N 34°42'13.1"E https://www.google.com.tr/maps/place/38%C2%B015'25.2%22N+34%C2%B042'13.1%22E/@38.2567061,34.7023612,336m/data=!3m1!1e3!4m6!3m5!1s0x0:0x0!7e2!8m2!3d38.2569988!4d34.7036406?hl=tr		
Telefon Numarası:	03882713034	Faks Numarası:	-		
e- Posta Adresi:	709011@meb.k12.tr	Web sayfası adresi:	http://alayilkokulu.meb.k12.tr/		
Kurum Kodu:	709011	Öğretim Şekli:	Normal Eğitim(Tam Gün)		
Okulun Hizmete Giriş Tarihi : 2012		Toplam Çalışan Sayısı	21		
Öğrenci Sayısı:	Kız	124	Öğretmen Sayısı	Kadın	13
	Erkek	169		Erkek	5
	Toplam	293		Toplam	18
Derslik Başına Düşen Öğrenci Sayısı		:19,53	Şube Başına Düşen Öğrenci Sayısı		:20
Öğretmen Başına Düşen Öğrenci Sayısı		: 19,53	Şube Başına 30'dan Fazla Öğrencisi Olan Şube Sayısı		:0
Öğrenci Başına Düşen Toplam Gider Miktarı		: 20 TL	Öğretmenlerin Kurumdaki Ortalama Görev Süresi		8 yıl

Çalışan Bilgileri

Okulumuzun çalışanlarına ilişkin bilgiler altta yer alan tabloda belirtilmiştir.

Çalışan Bilgileri Tablosu

<i>Unvan*</i>	<i>Erkek</i>	<i>Kadın</i>	<i>Toplam</i>
Okul Müdürü ve Müdür Yardımcısı	2	0	2
Sınıf Öğretmeni	3	9	12
Branş Öğretmeni	0	1	1
Okul Öncesi Öğretmeni	0	3	3
İdari Personel	0	0	0
Yardımcı Personel	2	1	3
Güvenlik Personeli	0	0	0
Toplam Çalışan Sayıları	7	14	21

Okulumuz Bina ve Alanları

Okulumuzun binası ile açık ve kapalı alanlarına ilişkin temel bilgiler altta yer almaktadır.

Okul Yerleşkesine İlişkin Bilgiler

Okul Bölümleri		Özel Alanlar	Var	Yok
Okul Kat Sayısı	4	Çok Amaçlı Salon	x	
Derslik Sayısı	18	Çok Amaçlı Saha		x
Derslik Alanları (m2)	35	Kütüphane		x
Kullanılan Derslik Sayısı	15	Fen Laboratuvarı	x	
Şube Sayısı	15	Bilgisayar Laboratuvarı		x
İdari Odaların Alanı (m2)	25	İş Atölyesi		x
Öğretmenler Odası (m2)	39	Beceri Atölyesi		x
Okul Oturum Alanı (m2)	415	Pansiyon		x
Okul Bahçesi (Açık Alan)(m2)	3682			
Okul Kapalı Alan (m2)	4097			
Sanatsal, bilimsel ve sportif amaçlı toplam alan (m ²)	900			
Kantin (m2)	yok			
Tuvalet Sayısı	19			
Diğer (.....)				

Sınıf ve Öğrenci Bilgileri

Okulumuzda yer alan sınıfların öğrenci sayıları alttaki tabloda verilmiştir.

Sınıf/Şube	Erkek Öğrenci Sayısı	Kız Öğrenci Sayısı	Sınıf Toplamı
Anasınıfı / A Şubesi	10	2	12
Anasınıfı / AA Şubesi	11	5	16
Anasınıfı / AB Şubesi	16	5	21
SINIF GENELİNDE TOPLAM:	37	12	49
1. Sınıf / A Şubesi	9	7	16
1. Sınıf / B Şubesi	10	8	18
1. Sınıf / C Şubesi	9	8	17
SINIF GENELİNDE TOPLAM:	28	23	51
2. Sınıf / A Şubesi	10	10	20
2. Sınıf / B Şubesi	12	10	22
2. Sınıf / C Şubesi	12	8	20
SINIF GENELİNDE TOPLAM:	34	28	62
3. Sınıf / A Şubesi	13	8	21
3. Sınıf / B Şubesi	10	11	21
3. Sınıf / C Şubesi	10	12	22
SINIF GENELİNDE TOPLAM:	33	31	64
4. Sınıf / A Şubesi	12	11	23
4. Sınıf / B Şubesi	14	8	22
4. Sınıf / C Şubesi	11	11	22
SINIF GENELİNDE TOPLAM:	37	30	67
TOPLAMLAR	169	124	293

Donanım ve Teknolojik Kaynaklarımız

Teknolojik kaynaklar başta olmak üzere okulumuzda bulunan çalışır durumdaki donanım malzemesine ilişkin bilgiye alttaki tabloda yer verilmiştir.

Teknolojik Kaynaklar Tablosu

Akıllı Tahta Sayısı	0	TV Sayısı	2
Masaüstü Bilgisayar Sayısı	11	Yazıcı Sayısı	2
Taşınabilir Bilgisayar Sayısı	0	Fotokopi Makinası Sayısı	2
Projeksiyon Sayısı	3	İnternet Bağlantı Hızı	8 Mbit

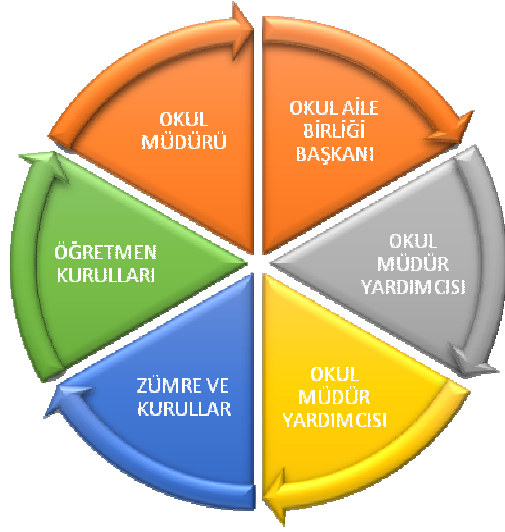
Gelir ve Gider Bilgisi

Okulumuzun genel bütçe ödenekleri, okul aile birliği gelirleri ve diğer katkılarda dâhil olmak üzere gelir ve giderlerine ilişkin son iki yıl gerçekleşme bilgileri alttaki tabloda verilmiştir.

Yıllar	Gelir Miktarı	Gider Miktarı
2016	52900 TL	1841 TL
2017	4700 TL	1838 TL

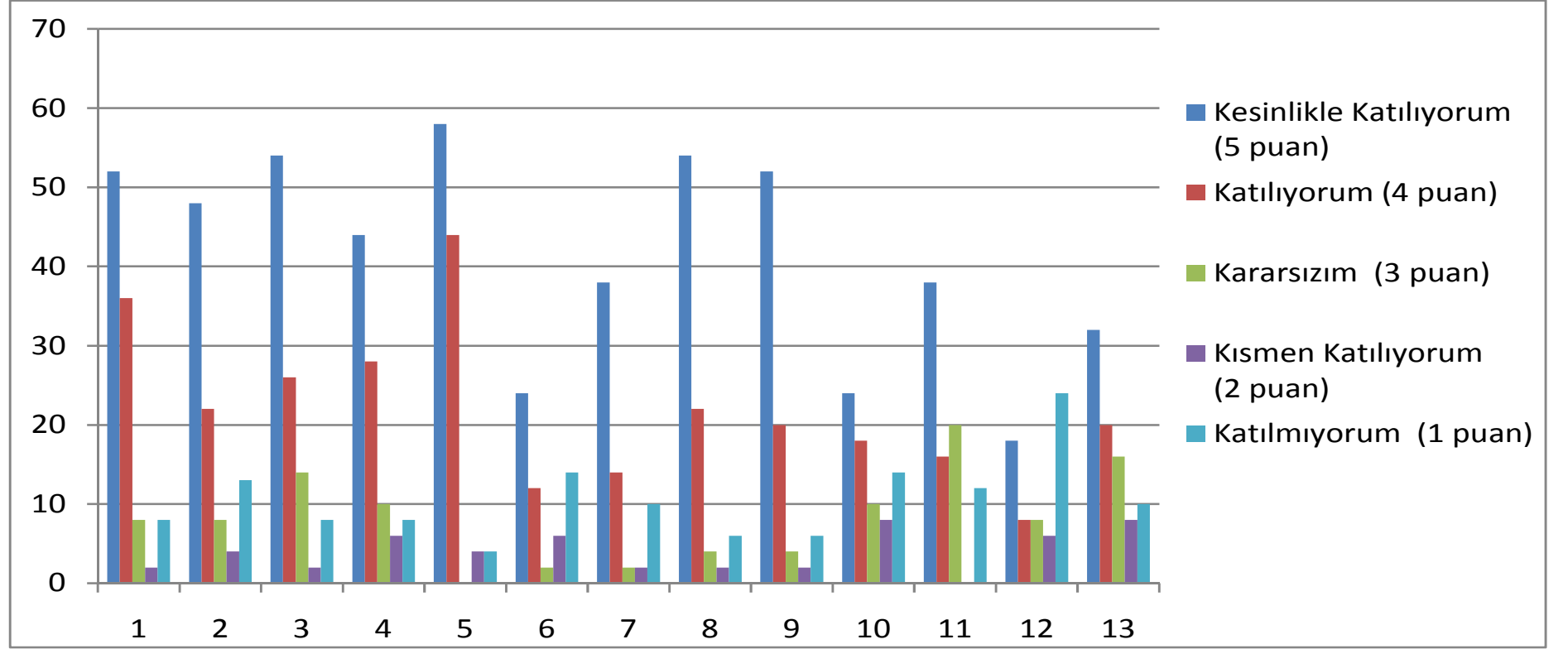
PAYDAŞ ANALİZİ

Kurumumuzun temel paydaşları öğrenci, veli ve öğretmen olmakla birlikte eğitimin dışsal etkisi nedeniyle okul çevresinde etkileşim içinde olunan geniş bir paydaş kitlesi bulunmaktadır. Paydaşlarımızın görüşleri anket, toplantı, dilek ve istek kutuları, elektronik ortamda iletilen önerilerde dâhil olmak üzere çeşitli yöntemlerle sürekli olarak alınmaktadır.



Paydaş anketlerine ilişkin ortaya çıkan temel sonuçlara altta yer verilmiştir :

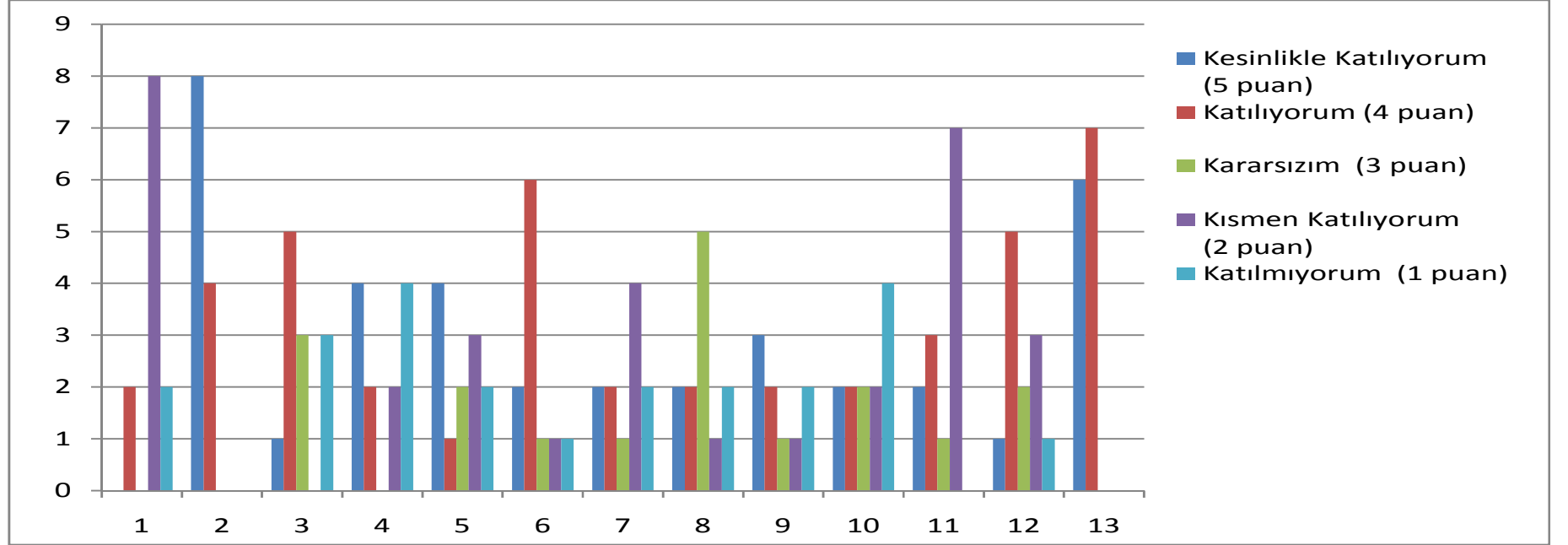
Öğrenci Anketi Sonuçları:



Öğrenci anketlerinde okulun olumlu yönleri olarak gördüğü hususlar genel olarak şunlardır: Okul temizliğine özen gösterilmesi, öğretmen ve idarecilerin sorun, istek ve önerileri dikkate almaları, öğrenci gelişimini destekleyici faaliyetlere yer verilmesidir.

Olumsuz ve geliştirilmesi gereken alanlar ise daha çok fiziksel ihtiyaçlara yönelik olarak belirtilmiştir. Örneğin; kantin olmaması.

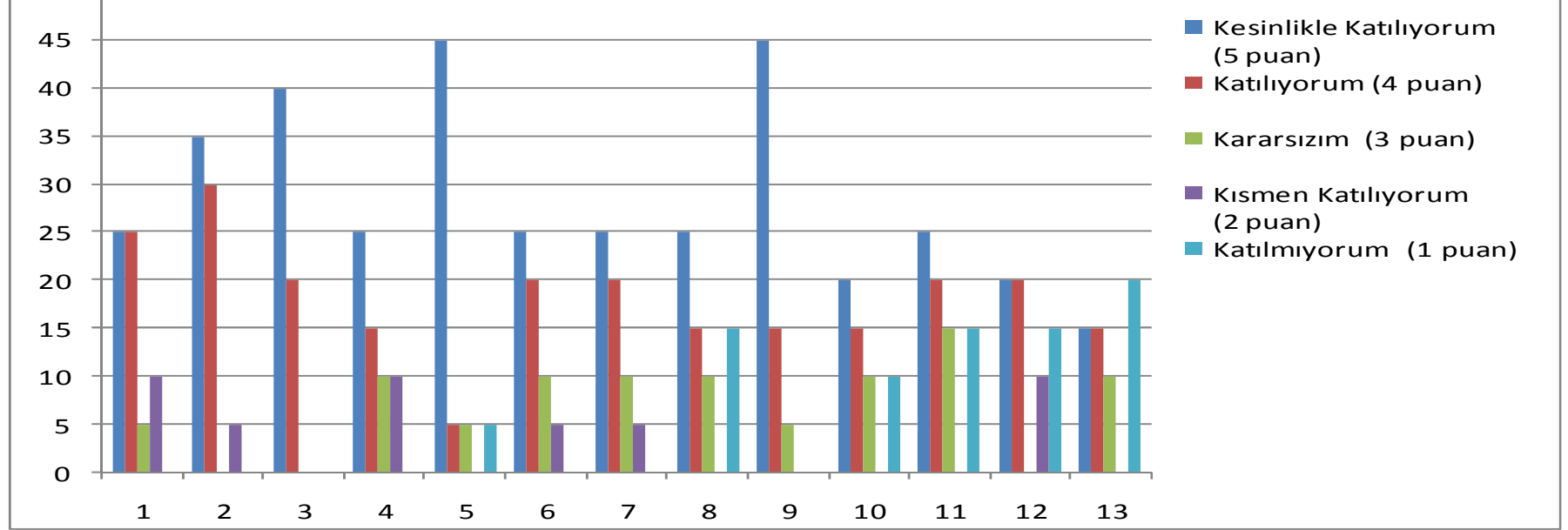
Öğretmen Anketi Sonuçları:



Öğretmen anketlerinde okulun başarılı bulunan yönleri genel olarak şunlardır: İşbirlikçi bir çalışma ortamının varlığı, duyuruların zamanında iletilmesi, çocuklara yönelik yapılan etkinlikler, herhangi bir ayırım yapılmadan birlikteliğin sağlanması, imkanlar ölçüsünde eğitimsel ihtiyaçların karşılanmasıdır.

Okulun başarısız ve geliştirilmeye yönelik yönleri olarak şunlar görülmüştür: Kararların çalışanların katılımı ile alınmaması, akıllı tahta olmaması, kararların çalışanların katılımı ile alınmaması mevcut bilgisayarların eski model olması vb teknolojik yetersizliklerdir.

Veli Anketi Sonuçları:



Veli anketlerinde okulun başarılı bulunan yönleri şunlardır: Okul-Veli iletişiminin yeterli olması, çocuğunun okulu sevdiğini, velilerin öğrencilerle ilgili durumlarda bilgilendirmenin zamanında yapılması, okulun temiz ve bakımlı olması olarak belirtilmiştir. Velilerce herhangi bir başarısız gözükken nokta belirtilmemiştir.

Okulun başarısız ve geliştirilmeye yönelik yönleri olarak şunlar görülmüştür: Sanatsal ve kültürel faaliyetlere daha çok yer verilmesi belirtilmiştir.

GZFT (Güçlü, Zayıf, Fırsat, Tehdit) Analizi

Okulumuzun temel istatistiklerinde verilen okul künyesi, çalışan bilgileri, bina bilgileri, teknolojik kaynak bilgileri ve gelir gider bilgileri ile paydaş anketleri sonucunda ortaya çıkan sorun ve gelişime açık alanlar iç ve dış faktör olarak değerlendirilerek GZFT tablosunda belirtilmiştir. Dolayısıyla olguyu belirten istatistikler ile algıyı ölçen anketlerden çıkan sonuçlar tek bir analizde birleştirilmiştir.

Kurumun güçlü ve zayıf yönleri donanım, malzeme, çalışan, iş yapma becerisi, kurumsal iletişim gibi çok çeşitli alanlarda kendisinden kaynaklı olan güçlülükleri ve zayıflıkları ifade etmektedir ve ayrımda temel olarak okul müdürü/müdürlüğü kapsamından bakılarak iç faktör ve dış faktör ayrımı yapılmıştır.

İçsel Faktörler

Güçlü Yönler

Öğrenciler	<ul style="list-style-type: none">• Öğrencilerin genelinin okul öncesi eğitimi almış olması• Akademik başarısı yüksek öğrencilerin olması• Olumlu tutum ve davranışlara sahip öğrencilerin olması
Çalışanlar	<ul style="list-style-type: none">• Genç, dinamik ve idealist yapıya sahip öğretmenlerin olması• Öğretmenlerin kadrolu olması ve sirkülasyonun az olması
Veliler	<ul style="list-style-type: none">• Eğitim -Öğretim faaliyetlerine katkı sağlayan velilerin olması• Okur-yazar velilerin olması• Velilerin ekonomik anlamda eğitimi desteklemesi.
Bina ve Yerleşke	<ul style="list-style-type: none">• Okul binasının yeni olması• Konum olarak kasabanın merkezinde bulunması• Hastane, belediye, askeri karakol gibi devlet müesseselerine ulaşımının kolay olması

Donanım	<ul style="list-style-type: none"> • Güvenlik kamerasının olması • Okul salonu ve sportif faaliyetleri yapabilecekleri alanların varlığı
Bütçe	<ul style="list-style-type: none"> • Hayırsever vatandaşların okul bütçesine katkı sağlaması • Okul-Aile birliğinin desteği • Milli Eğitim Müdürlüğünün temel ihtiyaçların giderilmesi noktasında destek sağlaması
Yönetim Süreçleri	<ul style="list-style-type: none"> • Okulun gelişimini destekleyecek idari yapının varlığı • Demokratik yöntemleri benimseyici bir okul ikliminin varlığı
İletişim Süreçleri	<ul style="list-style-type: none"> • Öğrenci-Öğretmen-Veli iletişiminin hızlı bir şekilde sağlanabilmesi • Milli Eğitim Müdürlüğü ile irtibatın hızlı bir şekilde sağlanabilmesi

Zayıf Yönler

Öğrenciler	<ul style="list-style-type: none"> • Okul öncesi eğitimi almamış öğrencilerin olması • Devamsızlık yapan öğrencilerin olması • Okula uyum(Oryantasyon) eğitimi almayan öğrencilerin varlığı
Çalışanlar	<ul style="list-style-type: none"> • Bazı çalışanlar arasındaki olumsuz iletişimin okul iklimini etkilemesi • Bazı çalışanların evrak tesliminde zaman zaman gecikmeleri
Veliler	<ul style="list-style-type: none"> • Bazı velilerin okulun hiçbir faaliyetine (toplantı, kermes, tören vb) katılmaması • Okur-yazar olmayan velilerin varlığı • Ekonomik ve sosyokültürel seviyesi düşük olan velilerin olması
Bina ve Yerleşke	<ul style="list-style-type: none"> • İş sağlığı ve güvenliği kapsamında belirli eksikliklerinin bulunması
Donanım	<ul style="list-style-type: none"> • Teknolojik cihazların eski ve yetersiz oluşu • Akıllı tahtaların olmaması

Bütçe	<ul style="list-style-type: none"> • Yapılan yardımların okulun ihtiyaçlarını karşılamada yetersiz olması • Okul aile birliğinin maddi kaynak sağlama konusunda yeterli etkinlikte olmaması
Yönetim Süreçleri	<ul style="list-style-type: none"> • Okul idaresinde sirkülasyonun kısa sürede olması
İletişim Süreçleri	<ul style="list-style-type: none"> • Bazı velilerin güncel telefon numaralarını okul idaresiyle paylaşmaması • Okul sitesinin veliler tarafından takip edilmemesi • Bazı velilere yapılan duyuru, anket ve formlarında dönüt alınmaması

Dışsal Faktörler

Fırsatlar

Politik	<p>Cumhurbaşkanlığı Hükümet Sistemiyle birlikte eğitim ile ilgili kararların hızlı bir şekilde alınması, Milli Eğitim Bakanımızın eğitimin içinden gelmesi ve sorun alanlarını bilmesi.</p> <p>Yerel Yönetimin eğitim hizmetlerine yönelik duyarlılığı,</p> <p>Özel eğitimi destekleyen politikaların varlığı</p>
Ekonomik	<p>İlimizde halkın ekonomik düzeyinin Türkiye ortalamasında veya ortalamanın biraz üzerinde olması.</p> <p>Özel sektör ve hayırsever işadamlarının eğitime yatırımlarının yüksek olması.</p> <p>Sivil toplum kuruluşlarının eğitime destek vermeleri ve ekonomik katkıda bulunmaları.</p>
Sosyolojik	<p>Ailelerin ve toplumun eğitimden beklentilerinin artması ve çeşitlenmesi.</p> <p>Toplumun eğitim konusunda hassasiyetlerinin artmaya başlaması.</p> <p>Genç ve dinamik nüfus yapısı.</p> <p>Sivil toplum örgütlerinin eğitime ilgi ve katkısı.</p>
Teknolojik	<p>Teknolojinin her alanda kullanılıyor olması.</p> <p>Teknolojik aletlerin yaygınlaşması.</p> <p>Teknolojinin gelişmesi ve yaygınlaşması nedeniyle bilgiye ulaşabilme faktörünün daha üst seviyelere yükselmesi</p>

Mevzuat-Yasal	Eğitimde sürekli değişen politikalarının geliştirilmesi. Özel eğitimi destekleyen politikaların varlığı “Bir Milyon Öğretmen, Bir Milyon Fikir” projesi kapsamında öğretmenlerden gelen fikirlerin Bakanlık tarafından mevzuata dönüştürülmesi. İl ve ilçelerde yapılan 2019-2023 çalıştayları ile öğretmen ve idarecilerinin görüş ve önerilerinin alınması.
Ekolojik	Bakanlıkların DYS(Doküman Yönetim Sistemi)'ye geçmesiyle çevreyi koruyucu faaliyetlere yönelimin artması Geri dönüşüme yönelik uygulamaların artması

Tehditler

Politik	Eğitim sisteminin sıkça değişmesi Sivil Toplum Örgütlerinin eğitim konusunda yeteri kadar etkin rol üstlenmemeleri
Ekonomik	Ekonomideki dalgalanmaların eğitim üzerinde olumsuz etkisi Teknolojik aletlerin maliyetli olması
Sosyolojik	Halkın eğitim seviyesinin düşük olması ve eğitimden beklentisinin istenilen seviyede olmaması. Medyanın eğitim üzerindeki olumsuz etkileri. Sosyal çözülme, parçalanmış aile sayısının giderek artıyor olması Toplumda kitap okuma, spor yapma, sanatsal ve kültürel faaliyetlerde bulunma alışkanlığının yetersiz olması
Teknolojik	Teknolojik alt yapının yenilenememesi. İnternet ortamında oluşan bilgi kirliliği, doğru ve güvenilir bilgiyi ayırt etme güçlüğü Bireylerde oluşan teknoloji bağımlılığı
Mevzuat-Yasal	Yasal mevzuatın uygulanmasında zaman zaman güçlüklerle karşılaşılması
Ekolojik	Kimyasal ve teknolojik atıkların çevreye olumsuz etkisinin giderek artması

Gelişim ve Sorun Alanları

Gelişim ve sorun alanları analizi ile GZFT analizi sonucunda ortaya çıkan sonuçların planın geleceğe yönelim bölümü ile ilişkilendirilmesi ve buradan hareketle hedef, gösterge ve eylemlerin belirlenmesi sağlanmaktadır.

Gelişim ve sorun alanları ayırımında eğitim ve öğretim faaliyetlerine ilişkin üç temel tema olan Eğitime Erişim, Eğitimde Kalite ve kurumsal Kapasite kullanılmıştır. Eğitime erişim, öğrencinin eğitim faaliyetine erişmesi ve tamamlamasına ilişkin süreçleri; Eğitimde kalite, öğrencinin akademik başarısı, sosyal ve bilişsel gelişimi ve istihdamı da dâhil olmak üzere eğitim ve öğretim sürecinin hayata hazırlama evresini; Kurumsal kapasite ise kurumsal yapı, kurum kültürü, donanım, bina gibi eğitim ve öğretim sürecine destek mahiyetinde olan kapasiteyi belirtmektedir.

Eğitime Erişim	Eğitimde Kalite	Kurumsal Kapasite
Okullaşma Oranı	Akademik Başarı	Kurumsal İletişim
Okula Devam/ Devamsızlık	Sosyal, Kültürel ve Fiziksel Gelişim	Kurumsal Yönetim
Okula Uyum, Oryantasyon	Sınıf Tekrarı	Bina ve Yerleşke
Özel Eğitime İhtiyaç Duyan Bireyler	İstihdam Edilebilirlik ve Yönlendirme	Donanım
Yabancı Öğrenciler	Öğretim Yöntemleri	Temizlik, Hijyen
Hayat boyu Öğrenme	Ders araç gereçleri	İş Güvenliği, Okul Güvenliği
		Taşıma ve servis

Gelişim ve sorun alanlarına ilişkin GZFT analizinden yola çıkılarak saptamalar yapılırken yukarıdaki tabloda yer alan ayırımda belirtilen temel sorun alanlarına dikkat edilmesi gerekmektedir.

Gelişim ve Sorun Alanlarımız

1.TEMA: EĞİTİM VE ÖĞRETİME ERİŞİM	
1	Okul öncesi eğitimde kayıtlı öğrenci sayısının artırılması
2	Okula devam konusunda devamsızlık yapan öğrenci sayılarının düşürülmesi
3	Oryantasyon çalışmalarına katılacak öğrenci sayısının artırılması
4	Özel Eğitime ihtiyaç duyan öğrencilere yönelik destek eğitimi verilmesi

2.TEMA: EĞİTİM VE ÖĞRETİMDE KALİTE	
1	Akademik Başarının artırılması
2	Sınıf tekrarı yapan öğrenci oranının azaltılması
3	Öğrencileri sosyal, kültürel ve fiziki gelişimini destekleyecek faaliyetlerin yapılması
4	Öğrencileri üst öğrenime hazırlama noktasında tanıtıcı faaliyetlerin yapılması
5	Sınav kaygısını azaltmaya yönelik rehberlik faaliyetlerinin uygulanması
6	Ders araç ve gereçlerinin etkin kullanımı
7	Çağdaş öğretim-yöntem ve tekniklerinin derslerde uygulanması
8	Proje çalışmalarının çeşitlenmesi (Beslenme Dostu Okul ve e-twinnig)

3.TEMA: KURUMSAL KAPASİTE	
1	Kurum içi iletişimin güçlü olması
2	Kurumsal yönetimin sorunların çözümünde etkin rol alması

3	Okul binasının yeni olması
4	Teknolojik araçların eksik ve eski olması
5	Okulun temizlik ve hijyenine azami önem verilmesi
6	İş Güvenliği kapsamında eksikliklerin tamamlanması
7	Okula ulaşımın kolay olması
8	Okul Web sitesinin güncellenmesi

BÖLÜM III: MİSYON, VİZYON VE TEMEL DEĞERLER

Okul Müdürlüğümüzün Misyon, vizyon, temel ilke ve değerlerinin oluşturulması kapsamında öğretmenlerimiz, öğrencilerimiz, velilerimiz, çalışanlarımız ve diğer paydaşlarımızdan alınan görüşler, sonucunda stratejik plan hazırlama ekibi tarafından oluşturulan Misyon, Vizyon, Temel Değerler; Okulumuz üst kurulana sunulmuş ve üst kurul tarafından onaylanmıştır.

MİSYONUMUZ

Yeniliklere açık, sürekli kendini geliştiren genç öğretmen kadrosuyla, öğrenci merkezli eğitim veren, teknolojiyi kullanan, velilerin ihtiyaç duydukları her an okul idaresi ve öğretmenlerine ulaşım eğitim öğretim hizmetlerini alabildikleri, öğrencilerinin başarılarını ön planda tutup, kaliteden ödün vermeyen çağdaş bir eğitim kurumuyuz.

VİZYONUMUZ

Akademik, sosyal, kültürel ve sportif başarıları her kesim tarafından kabul edilmiş, ilimizde tercih edilen bir okul olmaktır.

TEMEL DEĞERLERİMİZ

1. Empati Kurabilen
2. Teknolojiye Hâkim
3. Bilimsel Bilgiye Hâkim
4. Milli ve Manevi Değerlere Sahip Çıkan
5. Uluslararası Normları Benimsemiş
6. Tarafsızlık
7. Saygınlık
8. Ulaşılabilir
9. Kaliteli
10. Samimi
11. Şeffaflık
12. Güvenilirlik
13. Paylaşıcılık
14. Verimli Olan

BÖLÜM IV: AMAÇ, HEDEF VE EYLEMLER

TEMA I: EĞİTİM VE ÖĞRETİME ERİŞİM

Eğitim ve öğretime erişim okullaşma ve okul terki, devam ve devamsızlık, okula uyum ve oryantasyon, özel eğitime ihtiyaç duyan bireylerin eğitime erişimi, yabancı öğrencilerin eğitime erişimi ve hayat boyu öğrenme kapsamında yürütülen faaliyetlerin ele alındığı temadır.

Stratejik Amaç 1:

Kayıt bölgemizde yer alan çocukların okullaşma oranlarını artıran, öğrencilerin uyum ve devamsızlık sorunlarını gideren etkin bir yönetim yapısı kurulacaktır.

Stratejik Hedef 1.1. Kayıt bölgemizde yer alan çocukların okullaşma oranları artırılacak ve öğrencilerin uyum ve devamsızlık sorunları da giderilecektir.

Performans Göstergeleri

No	PERFORMANS GÖSTERGESİ	Mevcut	HEDEF				
		2018	2019	2020	2021	2022	2023
PG.1.1.a	Kayıt bölgesindeki öğrencilerden okula kayıt yaptıranların oranı (%)	90	95	95	95	95	100
PG.1.1.b	İlkokul birinci sınıf öğrencilerinden en az bir yıl okul öncesi eğitim almış olanların oranı (%) (ilkokul)	70	75	80	85	90	100
PG.1.1.c	Okula yeni başlayan öğrencilerden oryantasyon eğitimine katılanların oranı (%)	75	90	95	100	100	100

PG.1.1.d.	Bir eğitim ve öğretim döneminde 20 gün ve üzeri devamsızlık yapan öğrenci oranı (%)	1	0	0	0	0	0
PG.1.1.e.	Okulun özel eğitime ihtiyaç duyan bireylerin kullanımına uygunluğu (0-1)	1	1	1	1	1	1

Eylemler

No	Eylem İfadesi	Eylem Sorumlusu	Eylem Tarihi
1.1.a.	Kayıt bölgesinde yer alan öğrencilerin tespiti çalışması yapılacaktır.	Okul Stratejik Plan Ekibi	01 Eylül-20 Eylül
1.1.b	Okul Öncesi eğitimi alacak öğrencilerin velileri ile görüşmeler yapılacaktır.	Okul İdaresi-Öğretmenler	01 Eylül-20 Eylül
1.1.c	Oryantasyon eğitimi alacak öğrencilerin velileri ile görüşülecektir.	Okul İdaresi-Öğretmenler	01 Eylül-8 Eylül
1.1.d	Devamsızlık yapan öğrencilerin tespiti ve erken uyarı sistemi için çalışmalar yapılacaktır.	Okul İdaresi-Öğretmenler	01 Eylül-20 Eylül
1.1.e	Devamsızlık yapan öğrencilerin velileri ile özel aylık toplantı ve görüşmeler yapılacaktır.	Okul İdaresi-Öğretmenler	Her ayın son haftası

TEMA II: EĞİTİM VE ÖĞRETİMDE KALİTENİN ARTIRILMASI

Eğitim ve öğretimde kalitenin artırılması başlığı esas olarak eğitim ve öğretim faaliyetinin hayata hazırlama işlevinde yapılacak çalışmaları kapsamaktadır.

Bu tema altında akademik başarı, sınav kaygıları, sınıfta kalma, ders başarıları ve kazanımları, disiplin sorunları, öğrencilerin bilimsel, sanatsal, kültürel ve sportif faaliyetleri ile istihdam ve meslek edindirmeye yönelik rehberlik ve diğer mesleki faaliyetler yer almaktadır.

Stratejik Amaç 2:

Öğrencilerimizin gelişmiş dünyaya uyum sağlayacak şekilde donanımlı bireyler olabilmesi için eğitim ve öğretimde kalite artırılabacaktır.

Stratejik Hedef 2.1. Öğrenme kazanımlarını takip eden ve velileri de sürece dâhil eden bir yönetim anlayışı ile öğrencilerimizin akademik başarıları ve sosyal faaliyetlere etkin katılımı artırılabacaktır.

Performans Göstergeleri

No	PERFORMANS GÖSTERGESİ	Mevcut	HEDEF				
		2018	2019	2020	2021	2022	2023
PG.2.1.a	4. Sınıf Öğrencilerinin Takdir/Teşekkür Belgesi alanların kendi akran grubuna oranı	71	75	75	76	77	80
PG.2.1.b	Okulda sosyal etkinliklere katılan öğrencilerin oranı	60	70	75	80	85	90
PG.2.1.c.	Sınıf Tekrarı yapan öğrencilerin oranı	2	1	1	1	1	0

Eylemler

No	Eylem İfadesi	Eylem Sorumlusu	Eylem Tarihi
2.1.a	Takdir/Teşekkür Belgesi alacak öğrenci kapasitesi artırılabacaktır	4.Sınıf Şube Öğretmenleri	15 Eylül-15 Haziran
2.1.b	Okulda sosyal etkinliklere katılan öğrencilerin oranı	Okul İdaresi-Öğretmenler	01 Mayıs-01 Haziran

No	Eylem İfadesi	Eylem Sorumlusu	Eylem Tarihi
2.1.c	Sınıf Tekrarı yapan öğrenci sayısı azaltılacaktır.	Okul İdaresi-Öğretmenler	01 Eylül-01 Haziran

Stratejik Hedef 2.2. Etkin bir rehberlik anlayışıyla, öğrencilerimizi ilgi ve becerileriyle orantılı bir şekilde üst öğrenime veya istihdama hazır hale getiren daha kaliteli bir kurum yapısına geçilecektir.

Performans Göstergeleri

No	PERFORMANS GÖSTERGESİ	Mevcut	HEDEF				
		2018	2019	2020	2021	2022	2023
PG.2.2.a	Öğrencilerde sınav kaygısını azaltmaya yönelik rehberlik faaliyetlerinin sayısı	5	6	7	8	9	10
PG.2.2.b	Mesleki rehberlik faaliyetleri kapsamında farklı türdeki ortaokullara yapılan gezi sayısı	1	2	3	4	4	4

Eylemler

No	Eylem İfadesi	Eylem Sorumlusu	Eylem Tarihi
2.2..a.	Öğrencilerde sınav kaygısını azaltacak rehberlik faaliyet çalışmaları artırılabacaktır.	Okul İdaresi-Öğretmenler	01 Eylül-15 Haziran
2.2.b	Üst öğrenime yönelik gezi sayısı artırılabacaktır.	Okul İdaresi-Öğretmenler	01 Eylül-15 Haziran

Stratejik Hedef 2.3. Etkin bir proje anlayışıyla proje geliřtirmeye yönelik alıřmaların yapılması

Performans Göstergeleri

No	PERFORMANS GÖSTERGESİ	Mevcut	HEDEF				
		2018	2019	2020	2021	2022	2023
PG.2.3.a	Proje alıřmalarına yönelik faaliyetlerinin sayısı	0	1	2	2	2	2
PG.2.3.b	Proje alıřmalarına yönelik öđretmen eđitimleri sayısı	0	1	1	1	1	1

Eylemler

No	Eylem İfadesi	Eylem Sorumlusu	Eylem Tarihi
2.3.a.	Proje alıřmalarına yönelik faaliyetlerinin sayısı artırılacaktır.	Okul İdaresi-Öđretmenler	01 Eylül-15 Haziran
2.3.b	Proje alıřmalarına yönelik öđretmen eđitimleri sayısı artırılacaktır.	Okul İdaresi-Öđretmenler	01 Eylül-15 Haziran

TEMA III: KURUMSAL KAPASİTE

Stratejik Amaç 3:

Eğitim ve öğretim faaliyetlerinin daha nitelikli olarak verilebilmesi için okulumuzun kurumsal kapasitesi güçlendirilecektir.

Stratejik Hedef 3.1.

Okulun kurumsal alt yapısını güçlendirerek daha güvenli ve daha hızlı bir iletişim mekanizması kurulacaktır.

Performans Göstergeleri

No	PERFORMANS GÖSTERGESİ	Mevcut	HEDEF				
		2018	2019	2020	2021	2022	2023
PG.3.1.a	Yenilene ve tamir edilen bilgisayar sayısının genel sayıya oranı	15	20	30	40	75	90
PG.3.1.b	İş Güvenliği kapsamında tespit edilen eksikliklerin giderilme oranı	80	90	100	100	100	100

Eylemler

No	Eylem İfadesi	Eylem Sorumlusu	Eylem Tarihi
1.1.a.	Mevcut bilgisayarlar tamir edilecek veya yenilenecektir.	Okul Aile Birliği	01 Eylül-15 Haziran
1.1.b	İş Güvenliği kapsamında tespit edilen eksiklikler tamamlanacaktır.	İş Sağlığı ve Güvenliği Ekibi	01 Eylül-15 Haziran

V. BÖLÜM: MALİYETLENDİRME

2019-2023 Stratejik Planı Faaliyet/Proje Maliyetlendirme Tablosu

Kaynak Tablosu	2019	2020	2021	2022	2023	Toplam
Genel Bütçe	0	0	0	0	0	0
Valilikler ve Belediyelerin Katkısı	500 TL	500 TL	500 TL	500 TL	500 TL	2500 TL
Diğer (Okul Aile Birlikleri)	4500 TL	4500 TL	5500 TL	5500 TL	5500 TL	25500 TL
TOPLAM	5000 TL	5000 TL	6000 TL	6000 TL	6000 TL	28000 TL

VI. BÖLÜM: İZLEME VE DEĞERLENDİRME

Okulumuz Stratejik Planı izleme ve değerlendirme çalışmalarında 5 yıllık Stratejik Planın izlenmesi ve 1 yıllık gelişim planının izlenmesi olarak ikili bir ayrıma gidilecektir.

Stratejik planın izlenmesinde 6 aylık dönemlerde izleme yapılacak denetim birimleri, il ve ilçe millî eğitim müdürlüğü ve Bakanlık denetim ve kontrollerine hazır halde tutulacaktır.

Yıllık planın uygulanmasında yürütme ekipleri ve eylem sorumlularıyla aylık ilerleme toplantıları yapılacaktır. Toplantıda bir önceki ayda yapılanlar ve bir sonraki ayda yapılacaklar görüşülüp karara bağlanacaktır.

EKLER:

Öğretmen, öğrenci ve veli anket örnekleri klasör ekinde olup okullarınızda uygulanarak sonuçlarından paydaş analizi bölümü ve sorun alanlarının belirlenmesinde yararlanabilirsiniz.